

Государственное бюджетное дошкольное образовательное учреждение
детский сад № 84 Приморского района Санкт-Петербурга
Адрес: ул. Ситцевая, д.3/2 Тел./факс: 246-51-61
Сайт: gdou84.ru Электронная почта: gdou84prim@obr.gov.spb.ru

Принята:
Педагогическим советом
ГБДОУ детского сада № 84
Приморского района Санкт-Петербурга

Протокол от «29» августа 2024г. № 1

Одобрена:
Советом родителей
ГБДОУ детского сада № 84
Приморского района Санкт-Петербурга

Протокол от «26» августа 2024г. № 7

Утверждена:
Заведующим
ГБДОУ детского сада № 84
Приморского района Санкт-Петербурга

_____ С.В. Зенченко

Приказ от «30» августа 2024г. № 59-ОД

РАБОЧАЯ ПРОГРАММА

к Образовательной программе дошкольного образования
Государственного бюджетного дошкольного
образовательного учреждения детского сада № 84
Приморского района Санкт-Петербурга
по исправлению речевых нарушений
у детей старшего дошкольного возраста
в условиях логопедического пункта

УЧИТЕЛЯ – ЛОГОПЕДА
РОВНОВОЙ КСЕНИИ ЭДУАРДОВНЫ

Санкт-Петербург
2024

Оглавление

1. Целевой раздел	5
1.1.Обязательная часть ОП ДО ГБДОУ - ФОП.....	5
Пояснительная записка	5
Цель и задачи ФОП.....	6
Принципы.....	7
Планируемые результаты реализации ФОП.....	7
Педагогическая диагностика достижения планируемых результатов	8
1.2.Вариативная часть ОП ДО ГБДОУ – ЧФУОО.....	10
Пояснительная записка	10
Цель и задачи ЧФУОО.....	10
Планируемые результаты реализации ЧФУОО.	11
Педагогическая диагностика достижения планируемых результатов	12
2.1. Обязательная часть ОП ДО ГБДОУ - ФОП	12
Речевое развитие.	12
Вариативные формы, способы, методы и средства реализации ФОП.	17
Особенности образовательной деятельности разных видов и культурных практик.	18
Особенности взаимодействия педагогического коллектива с семьями обучающихся.	18
Направления и задачи коррекционно-развивающей работы.	19
Федеральная рабочая программа воспитания.	22
Пояснительная записка	22
Целевой раздел Программы воспитания.....	23
Цели и задачи воспитания.	23
Общие задачи воспитания в ГБДОУ:	23
Направления воспитания.	23
Целевые ориентиры воспитания.	23
Содержательный раздел Программы воспитания.....	24
Уклад образовательной организации и логопедического пункта.	24
Воспитывающая среда логопедического пункта	25
Общности логопедического пункта.	25
Задачи воспитания в образовательных областях.	27
Формы совместной деятельности с учителем-логопедом.....	27
Работа с родителями (законными представителями).	27
События логопедического пункта.	28
Совместная деятельность в образовательных ситуациях.....	28
Организация предметно-пространственной среды.	29

Пополнение РППС на 2024-2025 учебный год:	30
Социальное партнерство.	30
Организационный раздел Программы воспитания.	32
Кадровое обеспечение.	32



Занимаемая должность:	Учитель-логопед	
Уровень образования:	высшее профессиональное	
Образовательное учреждение:	Институт специальной педагогики и психологии г.Санкт-Петербург	
Специальность:	Логопедия	
Квалификация:	Учитель-логопед	
Общий стаж	15 лет, 7 мес., 29 дн.	
Педагогический стаж	14 лет, 11 мес., 24 дн.	
Стаж в учреждении	14 лет, 11 мес., 24 дн.	
Стаж по должности	5 лет, 1 мес., 28 дн. 32
Нормативно-методическое обеспечение.....		32
Требования к условиям работы с особыми категориями детей.....		33
2.2.Вариативная часть ОП ДО ГБДОУ - ЧФУОО.....		34
Речевое развитие		34
3. Организационный раздел.....		38
3.1.Обязательная часть ОП ДО ГБДОУ - ФОП.....		38
Психолого-педагогические условия реализации ФОП.....		38

Особенности организации развивающей предметно-пространственной среды.	38
Материально-техническое обеспечение Федеральной программы, обеспеченность методическими материалами и средствами обучения и воспитания.	39
Примерный перечень литературных, музыкальных, художественных, анимационных произведений для реализации ФОР.	39
Режим работы логопедического пункта.	42
Календарный план воспитательной работы.	45
3.2. Вариативная часть ОП ДО ГБДОУ - ЧФУОО.	46
Профессиональные компетенции кадрового обеспечения Программы.	46
Непрерывное сопровождение профессионального развития кадрового обеспечения Программы.	47
Приложения.	48

Настоящая рабочая программа (далее – Программа) разработана в соответствии с:

- Федеральным Законом «Об образовании в Российской Федерации» от 29 декабря 2012 года № 273 - ФЗ;
 - «Федеральными государственными образовательными стандартами дошкольного образования, утвержденными приказом Министерства образования и науки Российской Федерации № 1155 от 17.10.2013;
 - Приказом Министерства просвещения Российской Федерации от 25.11.2022г. № 1028 «Об утверждении федеральной образовательной программы дошкольного образования»
 - Постановлением Главного государственного санитарного врача РФ от 28.09.2020 № 28 «Об утверждении санитарных правил СП 2.4.3648-20 «Санитарно-эпидемиологические требования к организациям воспитания и обучения, отдыха и оздоровления детей и молодежи»;
 - Постановлением Главного государственного санитарного врача РФ от 28.01.2021 № 2 «Об утверждении санитарных правил и норм СанПиН 1.2.3685-21 «Гигиенические нормативы и требования к обеспечению безопасности и (или) безвредности для человека факторов среды обитания»;
 - Постановлением Главного государственного санитарного врача РФ от 24.12.2020 № 44 «Об утверждении санитарных правил СП 2.1.3678-20 «Санитарно-эпидемиологические требования к эксплуатации помещений, зданий, сооружений, оборудования и транспорта, а также условиям деятельности хозяйствующих субъектов, осуществляющих продажу товаров, выполнение работ или оказание услуг»;
 - Постановлением Главного государственного санитарного врача РФ от 27.10.2020 № 32 «Об утверждении санитарных правил и норм СанПиН 2.3/2.4.3590-20 «Санитарно-эпидемиологические требования к организациям общественного питания населения»;
 - Приказом Министерства просвещения Российской Федерации от 31.07.2020г. № 373 «Об утверждении Порядка организации и осуществления образовательной деятельности по основным общеобразовательным программам – образовательным программам дошкольного образования»;
- В соответствии с локальными актами ГБДОУ:
- Устав ГБДОУ детского сада № 84 Приморского района Санкт-Петербурга.
 - Образовательная программа дошкольного образования ГБДОУ детского сада № 84 Приморского района Санкт-Петербурга;
 - Примерная адаптированная основная образовательная программа для дошкольников с тяжелыми нарушениями речи под редакцией профессора Л.В. Лопатиной

1. Целевой раздел

1.1. Обязательная часть ОП ДО ГБДОУ - ФОП

Целевой раздел включает в себя пояснительную записку, планируемые результаты освоения ФОП и описание подходов к педагогической диагностике достижений планируемых результатов.

Пояснительная записка.

1. Федеральная образовательная программа дошкольного образования (далее – ФОП) разработана в соответствии с Порядком разработки и утверждения федеральных основных общеобразовательных программ, утверждённым приказом Министерства просвещения Российской Федерации от 30 сентября 2022 г. № 874 (зарегистрирован Министерством юстиции Российской Федерации 2 ноября 2022 г., регистрационный № 70809).

2. ФОП определяет единые для Российской Федерации базовые объем и содержание ДО, осваиваемые обучающимися в Государственном бюджетном дошкольном образовательном учреждении (далее – ГБДОУ), и планируемые результаты освоения образовательной программы (далее – ОП). ФОП разработана в соответствии с федеральным государственным образовательным стандартом дошкольного образования (далее – ФГОС ДО).

3. ФГОС ДО и ФОП являются основой для самостоятельной разработки и утверждения ГБДОУ образовательных программ дошкольного образования (далее – ОП ДО), обязательная часть которых должна соответствовать ФОП. ФОП определяет объем обязательной части ОП ДО, которая в соответствии с ФГОС ДО составляет не менее 60% от общего объема ОП ДО. Часть, формируемая участниками образовательных отношений (далее - ЧФУОО), составляет не более 40% и ориентирована на специфику национальных, социокультурных и иных условий, в том числе региональных, в которых осуществляется ОД; сложившиеся традиции ГБДОУ; выбор парциальных ОП для ЧФУОО и форм организации работы с детьми, которые в наибольшей степени соответствуют потребностям и интересам детей, а также возможностям педагогического коллектива и ГБДОУ в целом. Содержание и планируемые результаты разрабатываемой в ГБДОУ ОП должны быть не ниже соответствующих содержания и планируемых результатов ФОП.

4. ФОП включает в себя учебно-методическую документацию, в состав которой входят федеральная рабочая программа воспитания (далее – Программа воспитания), примерный режим и распорядок дня дошкольных групп, федеральный календарный план воспитательной работы (далее – План) и иные компоненты.

5. В ОП ДО входят ФОП – основная часть и ЧФУОО. В каждой части содержатся целевой, содержательный и организационный разделы.

6. В целевом разделе представлены: цели, задачи, принципы её формирования; планируемые результаты освоения в раннем и дошкольном возрастах, а также на этапе завершения освоения ОП; подходы к педагогической диагностике достижения планируемых результатов.

7. Содержательный раздел ОП включает задачи и содержание ОД по речевому развитию (РР), В нем представлены описания вариативных форм, способов, методов и средств реализации ОП; особенностей ОД разных видов и культурных практик и способов поддержки детской инициативы; взаимодействия учителя-логопеда с семьями обучающихся; направления и задачи коррекционно-развивающей работы (далее – КРР) с детьми дошкольного возраста с особыми образовательными потребностями (далее – ООП) различных целевых групп, в том числе детей с ограниченными возможностями здоровья (далее – ОВЗ) и детей-инвалидов.

В содержательный раздел ФОП входит федеральная рабочая программа воспитания, которая раскрывает задачи и направления воспитательной работы, предусматривает приобщение детей к российским традиционным духовным ценностям, включая культурные ценности своей этнической группы, правилам и нормам поведения в российском обществе.

8. Организационный раздел включает описание психолого-педагогических и кадровых условий реализации ФОП и ЧФУОО; организации развивающей предметно-пространственной среды (далее – РППС) в ГБДОУ; материально-техническое обеспечение ОП, обеспеченность методическими материалами и средствами обучения и воспитания.

В разделе представлены режим и распорядок занятий в логопункте, федеральный календарный план воспитательной работы.

9. ГБДОУ предоставлено право выбора способов реализации ОД в зависимости от конкретных условий, предпочтений педагогического коллектива ГБДОУ и других участников ОО, а также с учётом индивидуальных особенностей обучающихся, специфики их потребностей и интересов, возрастных возможностей.

10. Реализация ОП, направленной на обучение и воспитание, предполагает интеграцию в едином образовательном процессе, предусматривает взаимодействие с разными субъектами образовательных отношений, осуществляется с учётом принципов ДО, зафиксированных во ФГОС ДО.

11. При соблюдении требований к реализации ОП и создании единой образовательной среды создается основа для преемственности уровней дошкольного и начального общего образования.

Цель и задачи ФОП

Целью ФОП является разностороннее развитие ребёнка в период дошкольного детства с учётом возрастных и индивидуальных особенностей на основе духовно-нравственных ценностей русского народа, исторических и национально-культурных традиций.

Цель ФОП достигается через **решение следующих задач:**

обеспечение единых для Российской Федерации содержания ДО и планируемых результатов освоения образовательной программы ДО;

приобщение детей (в соответствии с возрастными особенностями) к базовым ценностям русского народа создание условий для формирования ценностного отношения к окружающему миру, становления опыта действий и поступков на основе осмысления ценностей;

построение (структурирование) содержания образовательной деятельности на основе учёта возрастных и индивидуальных особенностей развития;

создание условий для равного доступа к образованию для всех детей дошкольного возраста с учётом разнообразия образовательных потребностей и индивидуальных возможностей;

охрана и укрепление физического и психического здоровья детей, в том числе их эмоционального благополучия;

обеспечение психолого-педагогической поддержки семьи и повышение компетентности родителей (законных представителей) в вопросах воспитания, обучения и развития, охраны и укрепления здоровья детей, обеспечения их безопасности;

достижение детьми на этапе завершения ДО уровня развития, необходимого и достаточного для успешного освоения ими образовательных программ начального общего образования.

Принципы

ФОП построена на следующих принципах ДО, установленных ФГОС ДО:

1) полноценное проживание ребёнком всех этапов детства (раннего и дошкольного возрастов), обогащение (амплификация) детского развития;

2) построение ОД на основе индивидуальных особенностей каждого ребёнка, при котором сам ребёнок становится активным в выборе содержания своего образования, становится субъектом образования;

3) содействие и сотрудничество детей и родителей (законных представителей), совершеннолетних членов семьи, принимающих участие в воспитании детей раннего и дошкольного возрастов, а также педагогических работников (далее вместе – взрослые);

4) признание ребёнка полноценным участником (субъектом) ОО;

5) поддержка инициативы детей в различных видах деятельности;

6) сотрудничество ГБДОУ с семьёй;

7) приобщение детей к социокультурным нормам, традициям семьи, общества и государства;

8) формирование познавательных интересов и познавательных действий ребёнка в различных видах деятельности;

9) возрастная адекватность ДО (соответствие условий, требований, методов возрасту и особенностям развития);

10) учёт этнокультурной ситуации развития детей.

Планируемые результаты реализации ФОП.

В соответствии с ФГОС ДО специфика дошкольного возраста и системные особенности ДО делают неправомерными требования от ребёнка дошкольного возраста конкретных образовательных достижений. Поэтому планируемые результаты освоения ФОП представляют собой возрастные характеристики возможных достижений ребёнка дошкольного возраста на разных возрастных этапах и к завершению ДО.

Планируемые результаты в дошкольном возрасте.

К шести годам:

ребёнок проявляет инициативу и самостоятельность в процессе придумывания загадок, сказок, рассказов, владеет первичными приемами аргументации и доказательства, демонстрирует богатый словарный запас, безошибочно пользуется обобщающими словами и понятиями, самостоятельно пересказывает рассказы и сказки, проявляет избирательное отношение к произведениям определенной тематики и жанра;

ребёнок испытывает познавательный интерес к событиям, находящимся за рамками личного опыта, фантазирует, предлагает пути решения проблем, имеет представления о социальном, предметном и природном мире; ребёнок устанавливает закономерности причинно-следственного характера, приводит логические высказывания; проявляет любознательность

ребёнок настроен положительно по отношению к окружающим, охотно вступает в общение со взрослыми и сверстниками, проявляет сдержанность по отношению к незнакомым людям, при общении со взрослыми и сверстниками ориентируется на общепринятые нормы и правила культуры поведения, проявляет в поведении уважение и привязанность к родителям (законным представителям), демонстрирует уважение к педагогам, интересуется жизнью семьи и ГБДОУ;

ребёнок владеет представлениями о безопасном поведении, соблюдает правила безопасного поведения в разных видах деятельности, демонстрирует умения правильно и безопасно пользоваться под присмотром взрослого бытовыми предметами и приборами, безопасного общения с незнакомыми животными, владеет основными правилами безопасного поведения на улице;

ребёнок регулирует свою активность в деятельности, умеет соблюдать очередность и учитывать права других людей, проявляет инициативу в общении и деятельности, задает вопросы различной направленности, слушает и понимает взрослого, действует по правилу или образцу в разных видах деятельности, способен к произвольным действиям;

Планируемые результаты на этапе завершения освоения ФОП (к концу дошкольного возраста):

ребёнок владеет средствами общения и способами взаимодействия со взрослыми и сверстниками; способен понимать и учитывать интересы и чувства других; договариваться и дружить со сверстниками; старается разрешать возникающие конфликты конструктивными способами;

ребёнок способен понимать свои переживания и причины их возникновения, регулировать свое поведение и осуществлять выбор социально одобряемых действий в конкретных ситуациях, обосновывать свои ценностные ориентации;

ребёнок стремится сохранять позитивную самооценку;

ребёнок владеет речью как средством коммуникации, ведет диалог со взрослыми и сверстниками, использует формулы речевого этикета в соответствии с ситуацией общения, владеет коммуникативно-речевыми умениями;

ребёнок знает и осмысленно воспринимает литературные произведения различных жанров, имеет предпочтения в жанрах литературы, проявляет интерес к книгам познавательного характера, определяет характеры персонажей, мотивы их поведения, оценивает поступки литературных героев;

у ребёнка сформированы основные психофизические и нравственно-волевые качества;

ребёнок соблюдает элементарные правила здорового образа жизни и личной гигиены;

ребёнок проявляет любознательность, активно задает вопросы взрослым и сверстникам; интересуется субъективно новым и неизвестным в окружающем мире; способен самостоятельно придумывать объяснения явлениям природы и поступкам людей; склонен наблюдать, экспериментировать; строить смысловую картину окружающей реальности, использует основные культурные способы деятельности;

ребёнок способен планировать свои действия, направленные на достижение конкретной цели; демонстрирует сформированные предпосылки к учебной деятельности и элементы готовности к школьному обучению.

Педагогическая диагностика достижения планируемых результатов.

Педагогическая диагностика достижений планируемых результатов направлена на изучение деятельностных умений ребёнка, его интересов, предпочтений, склонностей, личностных особенностей, способов взаимодействия со взрослыми и сверстниками. Она позволяет выявлять особенности и динамику развития ребёнка, составлять на основе полученных данных индивидуальные образовательные маршруты освоения ОП ДО, своевременно вносить изменения в планирование, содержание и организацию ОД.

Цели педагогической диагностики

Цели педагогической диагностики, а также особенности её проведения определяются требованиями ФГОС ДО. При реализации ОП проводится оценка индивидуального развития детей, которая осуществляется педагогом в рамках педагогической диагностики.

Педагогическая диагностика индивидуального развития детей проводится учителем-логопедом в произвольной форме на основе малоформализованных диагностических методов: наблюдения, свободных бесед с детьми. При необходимости логопед может использовать специальные методики диагностики коммуникативного, речевого развития.

Основным методом педагогической диагностики является наблюдение. Ориентирами для наблюдения являются возрастные характеристики развития ребёнка. Они выступают как обобщенные показатели возможных достижений детей на разных этапах дошкольного детства в соответствующих образовательных областях.

Результаты наблюдения фиксируются, способ и форму их регистрации педагог выбирает самостоятельно. Оптимальной формой фиксации результатов наблюдения может являться карта развития ребёнка. Педагог может составить её самостоятельно, отразив показатели возрастного развития ребёнка и критерии их оценивания. Фиксация данных наблюдения позволит педагогу выявить и проанализировать динамику в развитии ребёнка на определенном возрастном этапе, а также скорректировать образовательную деятельность с учётом индивидуальных особенностей развития ребёнка и его потребностей.

Педагогическая диагностика завершается анализом полученных данных, на основе которых педагог выстраивает взаимодействие с детьми, организует РППС, мотивирующую активную творческую деятельность обучающихся, составляет индивидуальные образовательные маршруты освоения ОП, осознанно и целенаправленно проектирует образовательный процесс.

В ГБДОУ 84 используется речевая, логопедическая диагностика детей (выявление нарушений речи детей ГБДОУ), которую проводит квалифицированный специалист – учитель логопед.

Специфика педагогической диагностики

Специфика педагогической диагностики достижения планируемых образовательных результатов обусловлена следующими требованиями ФГОС ДО:

планируемые результаты освоения ОП ДО заданы как целевые ориентиры ДО и представляют собой социально-нормативные возрастные характеристики возможных достижений ребёнка на разных этапах дошкольного детства;

целевые ориентиры не подлежат непосредственной оценке, в том числе и в виде педагогической диагностики (мониторинга), и не являются основанием для их формального сравнения с реальными достижениями детей и основой объективной оценки соответствия установленным требованиям ОД и подготовки детей;

освоение ОП ДО не сопровождается проведением промежуточных аттестаций и итоговой аттестации обучающихся.

Данные положения подчеркивают направленность педагогической диагностики на оценку индивидуального развития детей дошкольного возраста, на основе которой определяется эффективность педагогических действий и осуществляется их дальнейшее планирование.

Результаты педагогической диагностики

Результаты педагогической диагностики (мониторинга) могут использоваться исключительно для решения следующих образовательных задач:

- 1) индивидуализации образования (в том числе поддержки ребёнка, построения его образовательной траектории или профессиональной коррекции особенностей его развития);
- 2) оптимизации работы с группой детей.

Периодичность проведения педагогической диагностики

Периодичность проведения педагогической диагностики в ГБДОУ 84:

- проведение на начальном этапе освоения ребёнком ОП ДО в зависимости от времени его поступления в дошкольную группу (стартовая диагностика) – сентябрь.

- на завершающем этапе освоения ОП ДО его возрастной группой (заключительная, финальная диагностика) – май. Даты проведения диагностики отражаются в Учебном плане ГБДОУ.

При проведении диагностики на начальном этапе учитывается адаптационный период пребывания ребёнка в группе. Сравнение результатов стартовой и финальной диагностики позволяет выявить индивидуальную динамику развития ребёнка.

1.2. Вариативная часть ОП ДО ГБДОУ – ЧФУОО

Целевой раздел включает в себя пояснительную записку, планируемые результаты освоения ЧФУ ОО и описание подходов к педагогической диагностике достижений планируемых результатов.

Пояснительная записка.

Часть, формируемая участниками образовательных отношений представлена:

Примерная адаптированная основная образовательная программа для дошкольников с тяжёлыми нарушениями речи под редакцией профессора Л.В. Лопатиной

Программа представляет коррекционно-развивающую систему, обеспечивающую полноценное овладение фонетическим строем русского языка, интенсивное развитие фонематического восприятия, лексико-грамматических категорий языка, развитие связной речи в условиях логопедического пункта общеразвивающего детского сада.

Данная программа предполагает логопедическую поддержку детей с легкими нарушениями речи. Детей с речевыми нарушениями рассматривают как группу педагогического риска, потому что их физиологические и психические особенности затрудняют успешное овладение ими учебным материалом в школе. Готовность к школьному обучению во многом зависит от своевременного преодоления нарушений речи. Дети с речевыми нарушениями нуждаются в особой организации коррекционно-логопедической помощи, содержание, формы и методы которой должны быть адекватны возможностям и индивидуальным особенностям детей. С целью обеспечения диагностико-коррекционного сопровождения воспитанников, в детском саду функционирует логопункт. Содержание работы и организационные моменты логопункта закреплены «Положением о логопедическом пункте» которая предусматривает работу с детьми имеющими логопедическое заключение ФФНР, ФН.

Цель и задачи ЧФУОО

Целью программы является обеспечение системы средств и условий для устранения речевых нарушений (нарушения звукопроизношения, фонетико-фонематическое нарушение речи) у детей логопедического пункта старшего дошкольного возраста.

Задачи программы:

-Провести логопедическое обследование детей дошкольного возраста, с целью выявления детей с ФНР и своевременного предупреждения речевых нарушений. - Осуществить реализацию коррекционно-развивающего процесса:

полноценное овладение фонетическим строем русского языка;

-развитие фонематического восприятия и навыков первоначального звукового анализа и синтеза;

-развитие лексико-грамматических категорий языка и связной речи (на материале коррегируемых звуков);

- Способствовать развитию психических функций (мышление, образная, оперативная память, слуховое и зрительное внимание), мелкой и общей моторики дошкольников с ФНР,(ффнр) формированию предпосылок к учебной деятельности.

- Создать благоприятные условия для развития детей в соответствии с их возрастными и индивидуальными особенностями и склонностями.

- Анализировать результативность логопедической работы.

- Проводить профилактическую работу и пропаганду логопедических знаний, осуществлять преемственность в работе с родителями воспитанников, воспитателями и специалистами ДООУ. Осуществлять сотрудничество со специалистами районной медико-психолого-педагогической комиссии.

Принципы и подходы к формированию Программы Содержание программы определено с учетом обще дидактических принципов, которые для детей с ФНР (ФФНР) приобретают особую значимость, от простого к сложному: систематичность и взаимосвязь учебного материала, доступность, конкретность и повторяемость материала и специфических принципов.

Одним из основных принципов Программы является принцип природосообразности, который учитывает общность развития нормально развивающихся воспитанников и сверстников, имеющих речевые нарушения, и основывается на онтогенетическом принципе, учитывающая закономерности развития детской речи в норме.

При разработке программы учитывался контингент детей с фонетическим недоразвитием речи старшей и подготовительной к школе группы, выявленный в ходе диагностики речевого развития. Рабочая программа составлена с целью оптимальной коррекции речи детей с фонетическим недоразвитием речи 5-7 лет.

Данная коррекционно-развивающая программа разработана в целях оказания логопедической помощи дошкольникам, имеющим нарушение звукопроизношения с фонематическими нарушениями речи.

Овладение правильным произношением речевых звуков является одним из очень важных звеньев в развитии речи ребенка.

Заканчивается процесс становления звукопроизношения к 5-6-летнему возрасту, когда ребенок правильно может произносить все звуки (Парамонова Л.Г.). Однако благополучное формирование звукопроизносительной стороны речи происходит далеко не всегда.

У многих детей дефекты звукопроизношения, возникнув и закрепившись в детстве, с большим трудом преодолеваются в последующие годы и могут сохраниться на всю жизнь. Недостатки устной речи могут являться причиной ошибок в письменной речи. У 16,7% будущих первоклассников имеются предпосылки к артикуляторно-акустической дисграфии. У детей с нечёткой артикуляцией необходимо проводить дифференциацию звуков родного языка.

Кроме того, научными исследованиями в области дефектологии доказано исключительно важное значение раннего распознавания речевого недоразвития и его более ранней коррекции, что позволяет предупреждать затруднения детей при обучении в школе (Т.А.Власова, 1972). Коррекционно-воспитательная работа с детьми дошкольного возраста приводит к значительной их компенсации.

Планируемые результаты реализации ЧФУОО.

Овладение правильным произношением речевых звуков является одним из очень важных звеньев в развитии речи ребенка.

Заканчивается процесс становления звукопроизношения к 5-6-летнему возрасту когда ребенок правильно может произносить все звуки (Парамонова Л.Г.). Однако благополучное формирование звукопроизносительной стороны речи происходит далеко не всегда.

У многих детей дефекты звукопроизношения, возникнув и закрепившись в детстве, с большим трудом преодолеваются в последующие годы и могут сохраниться на всю жизнь.

Недостатки устной речи могут являться причиной ошибок в письменной речи. У 16,7% будущих первоклассников имеются предпосылки к артикуляторно-акустической дисграфии. У детей с нечёткой артикуляцией необходимо проводить дифференциацию звуков родного языка.

Кроме того, научными исследованиями в области дефектологии доказано исключительно важное значение раннего распознавания речевого недоразвития и его более ранней коррекции, что позволяет предупреждать затруднения детей при обучении в школе (Т.А.Власова, 1972). Коррекционно-воспитательная работа с детьми дошкольного возраста приводит к значительной их компенсации.

Ребенок достаточно хорошо владеет устной речью, может выражать свои мысли и желания.

- правильно артикулировать все звуки в различных позициях;
- четко дифференцировать все изученные звуки;
- называть последовательность слов в предложении, слогов и звуков в словах;
- определять место звука в слове;
- различать понятия «звук», «твердый», «мягкий», «глухой», «звонкий», «слог», «предложение» на практическом уровне;

Педагогическая диагностика достижения планируемых результатов.

Цели педагогической диагностики, а также особенности её проведения определяются требованиями ФГОС ДО. При реализации ОП проводится оценка индивидуального развития детей, которая осуществляется учителем- логопедом в рамках логопедической диагностики.

Провести логопедическую диагностику детей дошкольного возраста, с целью выявления детей с фонетическим нарушением речи (далее ФН), фонетико-фонематическим нарушением речи (далее ФФНР) и своевременного предупреждения речевых нарушений. - Осуществить реализацию коррекционно-развивающего процесса: Логопедическая диагностика проводится в первые недели сентября, в конце мая, а так же в промежуточный период учебного года по запросу родителей. При необходимости педагог может использовать специальные методики диагностики.

Учитель -логопед проводит диагностику по следующим областям:

1. Состояние звукопроизношения;
2. Состояние фонематического слуха;
3. Сформированность лексики, грамматики, слоговой структуры слова;
4. Состояние и подвижность органов артикуляции (артикуляционная моторика);
5. Сформированность мелкой моторики рук;
6. Сформированность связной речи.

2.1. Обязательная часть ОП ДО ГБДОУ - ФОП

Задачи и содержание образования (обучения и воспитания) по образовательным областям.

ФОП – обязательная часть ОП ГБДОУ определяет содержательные линии образовательной деятельности, реализуемые ГБДОУ № 84 по основным направлениям развития детей дошкольного возраста (социально-коммуникативного, познавательного, речевого, художественно-эстетического, физического развития).

В каждой образовательной области (далее - ОО) сформулированы задачи и содержание образовательной деятельности, предусмотренное для освоения в каждой возрастной группе детей в возрасте от двух до семи-восьми лет. Представлены задачи воспитания, направленные на приобщение детей к ценностям русского народа, формирование у них ценностного отношения к окружающему миру.

Более конкретное и дифференцированное по возрастам описание воспитательных задач приводится в Программе воспитания.

страны, приобретение первого опыта действий по сохранению природы.

Речевое развитие.

От 5 лет до 6 лет.

Задачи: В области речевого развития основными задачами образовательной деятельности являются:

1) Формирование словаря:

обогащение словаря: вводить в словарь детей существительные, обозначающие профессии (каменщик, тракторист, швея); названия техники (экскаватор, комбайн); прилагательные, обозначающие признаки предметов; наречия, характеризующие отношение людей к труду (старательно, бережно); глаголы, характеризующие трудовую деятельность людей. Упражнять детей в умении подбирать слова со сходными значениями (синонимы) и противоположными значениями (антонимы);

активизация словаря: закреплять у детей умение правильно, точно по смыслу употреблять в речи существительные, прилагательные, глаголы, наречия, предлоги, использовать существительные с обобщающим значением (строитель, хлебороб).

2) Звуковая культура речи:

закреплять правильное, отчетливое произношение всех звуков родного языка; умение различать на слух и отчетливо произносить часто смешиваемые звуки (с-ш, ж-з); определять место звука в слове. Продолжать развивать фонематический слух. Отрабатывать интонационную выразительность речи.

3) Грамматический строй речи:

совершенствовать умение детей согласовывать в предложении существительные с числительными, существительные с прилагательным, образовывать множественное число существительных, обозначающих детенышей животных. Развивать умения пользоваться несклоняемыми существительными (метро); образовывать по образцу однокоренные слова (кот-котенок-котище), образовывать существительные с увеличительными, уменьшительными, ласкательными суффиксами и улавливать оттенки в значении слов;

познакомить с разными способами образования слов. Продолжать совершенствовать у детей умение составлять по образцу простые и сложные предложения; при инсценировках пользоваться прямой и косвенной речью.

4) Связная речь:

совершенствовать диалогическую и монологическую формы речи: закреплять умения поддерживать непринужденную беседу, задавать вопросы, правильно отвечать на вопросы педагога и детей; объединять в распространенном ответе реплики других детей, отвечать на один и тот же вопрос по-разному (кратко и распространенно). Закреплять умение участвовать в общей беседе, внимательно слушать собеседника, не перебивать его, не отвлекаться. Поощрять разговоры детей по поводу игр, прочитанных книг, просмотренных фильмов. Продолжать формировать у детей умение использовать разнообразные формулы речевого этикета, употреблять их без напоминания; формировать культуру общения: называть взрослых по имени и отчеству, на «вы», называть друг друга ласковыми именами, во время разговора не опускать голову, смотреть в лицо собеседнику, не вмешиваться в разговор взрослых. Развивать коммуникативно-речевые умения, умение связно, последовательно и выразительно пересказывать небольшие литературные произведения (сказки, рассказы) без помощи вопросов педагога, выразительно передавая диалоги действующих лиц, характеристики персонажей, формировать умение самостоятельно составлять по плану и образцу небольшие рассказы о предмете, по картине, набору картинок, составлять письма (педагогу, другу); составлять рассказы из опыта, передавая хорошо знакомые события. Формировать умение составлять небольшие рассказы творческого характера по теме, предложенной педагогом.

5) Подготовка детей к обучению грамоте;

формировать у детей умение производить анализ слов различной звуковой структуры, выделять словесное ударение и определять его место в структуре слова, качественно характеризовать выделяемые звуки (гласные, твердый согласный, мягкий согласный, ударный гласный, безударный гласный звук), правильно употреблять соответствующие термины. Познакомить детей со словесным составом предложения и звуковым составом слова.

6) Интерес к художественной литературе:

обогащать опыт восприятия жанров фольклора (потешки, песенки, прибаутки, сказки о животных, волшебные сказки) и художественной литературы (небольшие авторские сказки, рассказы, стихотворения);

развивать интерес к произведениям познавательного характера;

формировать положительное эмоциональное отношение к «чтению с продолжением» (сказка-повесть, цикл рассказов со сквозным персонажем);

формировать избирательное отношение к известным произведениям фольклора и художественной литературы, поддерживать инициативу детей в выборе произведений для совместного слушания (в том числе и повторное);

формировать представления о некоторых жанровых, композиционных, языковых особенностях произведений: поговорка, загадка, считалка, скороговорка, народная сказка, рассказ, стихотворение;

углублять восприятие содержания и формы произведений (оценка характера персонажа с опорой на его портрет, поступки, мотивы поведения и другие средства раскрытия образа; ритм в поэтическом тексте; рассматривание иллюстраций разных художников к одному и тому же произведению);

совершенствовать художественно-речевые и исполнительские умения (выразительное чтение наизусть потешек, прибауток, стихотворений; выразительное чтение по ролям в инсценировках; пересказ близко к тексту);

развивать образность речи и словесное творчество (умения выделять из текста образные единицы, понимать их значение; составлять короткие рассказы по потешке, прибаутке).

Содержание образовательной деятельности.

1) Формирование словаря:

педагог осуществляет обогащение словаря за счет расширения представлений о явлениях социальной жизни, взаимоотношениях и характерах людей; за счет слов, обозначающих: названия профессий, учреждений, предметов и инструментов труда, техники, помогающей в работе, трудовые действия и качество их выполнения; личностные характеристики человека, его состояния и настроения, внутренние переживания; социально-нравственные категории, оттенки цвета, тонкое дифференцирование формы, размера и других признаков объекта; названия обследовательских действий, необходимых для выявления качеств и свойств предметов. Педагог закрепляет у детей умение обобщать предметы: объединять их в группы по существенным признакам.

2) Звуковая культура речи:

педагог развивает у детей звуковую и интонационную культуру речи, фонематический слух, способствует освоению правильного произношения сонорных звуков ([л], [л'], [р], [р']); упражняет в чистом звукопроизношении в процессе повседневного речевого общения и при звуковом анализе слов; формирует умение использовать средства интонационной выразительности при чтении стихов, пересказе литературных произведений, в процессе общения (самостоятельное изменение темпа, ритма речи, силы и тембра голоса в зависимости от содержания).

3) Грамматический строй речи:

педагог формирует у детей умение грамматически правильно использовать в речи: несклоняемые существительные, слова, имеющие только множественное или только единственное число, глаголы «одеть» и «надеть», существительные множественного числа в родительном падеже; образовывать слова, пользуясь суффиксами, приставками.

4) Связная речь:

педагог способствует развитию у детей монологической речи, формирует умение замечать и доброжелательно исправлять ошибки в речи сверстников, обогащает представления детей о правилах речевого этикета, развивает умение соблюдать этику общения в условиях коллективного взаимодействия, поддерживает интерес детей к рассказыванию по собственной инициативе, поощряет использование в диалоге разных типов реплик;

педагог помогает детям осваивать этикет телефонного разговора, столового, гостевого этикета, этикет взаимодействия в общественных местах; использовать невербальные средства общения (мимика, жесты, позы); принятые нормы вежливого речевого общения; участвовать в коллективных разговорах, использовать разные виды деятельности и речевые ситуации для развития диалогической речи;

педагог формирует у детей умения самостоятельно строить игровые и деловые диалоги; пересказывать литературные произведения по ролям, по частям, правильно передавая идею и

содержание, пользоваться прямой и косвенной речью; с помощью педагога определять и воспроизводить логику описательного рассказа; в описательных рассказах о предметах, объектах и явлениях природы использовать прилагательные и наречия; сочинять сюжетные рассказы по картине, из личного опыта; с помощью педагога строить свой рассказ в соответствии с логикой повествования; в повествовании отражать типичные особенности жанра сказки или рассказа;

педагог развивает у детей речевое творчество, формирует интерес к самостоятельному сочинению, созданию разнообразных видов творческих рассказов: придумывание продолжения и окончания к рассказу, рассказы по аналогии, рассказы по плану педагога, по модели. Педагог закрепляет у детей умение внимательно выслушивать рассказы сверстников, замечать речевые ошибки и доброжелательно исправлять их; использовать элементы речи - доказательства при отгадывании загадок, в процессе совместных игр, в повседневном общении, помогает детям осваивать умения находить в текстах литературных произведений сравнения, эпитеты; использовать их при сочинении загадок, сказок, рассказов.

5) Подготовка детей к обучению грамоте:

педагог помогает детям осваивать представления о существовании разных языков, термины «слово», «звук», «буква», «предложение», «гласный звук» и «согласный звук», проводить звуковой анализ слова, делить на слоги двух-, трехслоговые слова; осуществлять звуковой анализ простых трехзвуковых слов: интонационно выделять звуки в слове, различать гласные и согласные звуки, определять твердость и мягкость согласных, составлять схемы звукового состава слова; составлять предложения по живой модели; определять количество и последовательность слов в предложении. Педагог развивает мелкую моторику кистей рук детей с помощью раскрашивания, штриховки, мелких мозаик.

От 6 лет до 7 лет.

Задачи: В области речевого развития основными задачами образовательной деятельности являются:

1) Формирование словаря:

обогащение словаря: расширять запас слов, обозначающих название предметов, действий, признаков. Закреплять у детей умения использовать в речи синонимы, существительные с обобщающими значениями. Вводить в словарь детей антонимы, многозначные слова;

активизация словаря: совершенствовать умение использовать разные части речи точно по смыслу.

2) Звуковая культура речи:

совершенствовать умение различать на слух и в произношении все звуки родного языка. Отрабатывать дикцию: внятно и отчетливо произносить слова и словосочетания с естественной интонацией. Совершенствовать фонематический слух: называть слова с определенным звуком, находить слова с этим звуком в предложении, определять место звука в слове (в начале, в середине, в конце). Развивать интонационную сторону речи (мелодика, ритм, тембр, сила голоса, темп).

3) Грамматический строй речи:

закреплять умение согласовывать существительные с числительными, существительные с прилагательными, образовывать по образцу существительные с суффиксами, глаголы с приставками, сравнительную и превосходную степени имен прилагательных. Совершенствовать умение детей образовывать однокоренные слова, использовать в речи сложные предложения разных видов.

4) Связная речь:

совершенствовать диалогическую и монологическую формы речи. Закреплять умение отвечать на вопросы и задавать их, воспитывать культуру речевого общения. Продолжать развивать коммуникативно-речевые умения. Продолжать учить детей самостоятельно, выразительно, последовательно, без повторов передавать содержание литературного текста, использовать в пересказе выразительные средства, характерные для произведения. Совершенствовать умение составлять рассказы о предмете, по картине, по серии сюжетных картинок. Продолжать учить детей составлять небольшие рассказы из личного опыта, творческие рассказы без наглядного материала. Закреплять умение составлять рассказы и небольшие сказки. Формировать умения строить разные

типы высказывания (описание, повествование, рассуждение), соблюдая их структуру и используя разнообразные типы связей между предложениями и между частями высказывания.

5) Подготовка детей к обучению грамоте:

упражнять в составлении предложений из 2-4 слов, членении простых предложений на слова с указанием их последовательности. Формировать у детей умение делить слова на слоги, составлять слова из слогов, делить на слоги трехсложные слова с открытыми слогами; знакомить детей с буквами; читать слоги, слова, простые предложения из 2-3 слов.

б) Интерес к художественной литературе:

формировать отношение детей к книге как эстетическому объекту, поддерживать положительные эмоциональные проявления детей (радость, удовольствие при слушании произведений);

развивать интерес к изданиям познавательного и энциклопедического характера; знакомить с разнообразными по жанру и тематике художественными произведениями;

формировать положительное эмоциональное отношение к «чтению с продолжением» (сказка-повесть, цикл рассказов со сквозным персонажем);

формировать представления о жанровых, композиционных и языковых особенностях жанров литературы: литературная сказка, рассказ, стихотворение, басня, поговорка, небылица, былина;

углублять восприятие содержания и формы произведений (оценка характера персонажа с опорой на его портрет, поступки, мотивы поведения и другие средства раскрытия образа; развитие поэтического слуха);

поддерживать избирательные интересы детей к произведениям определенного жанра и тематики;

развивать образность речи и словесное творчество (составление сравнений, метафор, описательных и метафорических загадок, сочинение текстов сказочного и реалистического характера, создание рифмованных строк).

Содержание образовательной деятельности.

1) Формирование словаря:

Педагог формирует у детей умения подбирать точные слова для выражения мысли; выполнять операцию классификации – деления освоенных понятий на группы на основе выявленных признаков, использовать в речи средства языковой выразительности: антонимы, синонимы, многозначные слова, метафоры, олицетворения.

2) Звуковая культура речи:

Педагог способствует автоматизации и дифференциации сложных для произношения звуков в речи; проводит работу по исправлению имеющихся нарушений в звукопроизношении.

3) Грамматический строй речи:

Педагог развивает у детей умения образовывать сложные слова посредством слияния основ, самостоятельно использовать в речи разные типы предложений в соответствии с содержанием высказывания, с помощью игр и упражнений закрепляет умения согласовывать существительные с числительными, существительные с прилагательными, образовывать по образцу существительные с суффиксами, глаголы с приставками, сравнительную и превосходную степени имен прилагательных.

4) Связная речь:

Педагог подводит детей к осознанному выбору этикетной формы в зависимости от ситуации общения, возраста собеседника, цели взаимодействия, формирует умение использовать средства языковой выразительности при сочинении загадок, сказок, стихотворений, помогает детям осваивать умения коллективного речевого взаимодействия при выполнении поручений и игровых заданий, употреблять вариативные этикетные формулы эмоционального взаимодействия с людьми, правила этикета в новых ситуациях. Например, формирует умение представить своего друга родителям (законным представителям), сверстникам. Педагог использует речевые ситуации и совместную деятельность для формирования коммуникативно-речевых умений у детей, закрепляет у детей умение пересказывать литературные произведения по ролям, близко к тексту, от лица литературного героя, передавая идею и содержание, выразительно воспроизводя диалоги

действующих лиц, подводит к пониманию и запоминанию авторских средств выразительности, использованию их при пересказе, в собственной речи, умению замечать их в рассказах сверстников;

В описательных рассказах педагог формирует у детей умения передавать эмоциональное отношение к образам, используя средства языковой выразительности: метафоры, сравнения, эпитеты, гиперболы, олицетворения; самостоятельно определять логику описательного рассказа; использовать разнообразные средства выразительности; формирует умение составлять повествовательные рассказы по картине, из личного и коллективного опыта, по набору игрушек, закрепляет у детей умение строить свой рассказ, соблюдая структуру повествования, составлять рассказы-контaminaции (сочетание описания и повествования; описания и рассуждения);

Педагог развивает у детей способность самостоятельно использовать в процессе общения со взрослыми и сверстниками объяснительную речь, речь-доказательство, речевое планирование, помогает детям осваивать умения самостоятельно сочинять разнообразные виды творческих рассказов. В творческих рассказах закрепляет умение использовать личный и литературный опыт в зависимости от индивидуальных интересов и способностей; развивает у детей умение внимательно выслушивать рассказы сверстников, помогать им в случае затруднений, замечать речевые и логические ошибки, доброжелательно и конструктивно исправлять их.

5) Подготовка детей к обучению грамоте:

Педагог продолжает формировать у детей интерес к языку, осознанное отношение к языковым явлениям, помогает освоить звуковой анализ четырехзвуковых и пятизвуковых слов; закрепляет умение интонационно выделять звуки в слове, определять их последовательность, давать им характеристику, составлять схемы слова, выделять ударный гласный звука в слове; определять количество и последовательность слов в предложении; составлять предложения с заданным количеством слов; ориентироваться на листе, выполнять графические диктанты; штриховку в разных направлениях, обводку; знать названия букв, читать слоги.

Общие направления работы по ОО РР:

Решение совокупных задач воспитания в рамках образовательной области «Речевое развитие» направлено на приобщение детей к ценностям «Культура» и «Красота», что предполагает:

владение формами речевого этикета, отражающими принятые в обществе правила и нормы культурного поведения;

воспитание отношения к родному языку как ценности, умения чувствовать красоту языка, стремления говорить красиво (на правильном, богатом, образном языке).

Вариативные формы, способы, методы и средства реализации ФОП.

Дошкольное образование осуществляется в очной форме в ГБДОУ.

ГБДОУ может использовать сетевую форму реализации ОП ДО и (или) отдельных компонентов, предусмотренных ОП ДО. Сетевая форма обеспечивает возможность освоения обучающимися ОП ДО с использованием ресурсов нескольких организаций, осуществляющих ОП ДО, а также с использованием ресурсов иных организаций (организации культуры, физкультуры и спорта и другие организации, обладающие ресурсами, необходимыми для осуществления ОП ДО по соответствующим образовательным программам), с которыми устанавливаются договорные отношения.

Согласно ФГОС ДО, педагог может использовать различные **формы реализации ФОП** в соответствии с видом детской деятельности и возрастными особенностями детей:

3) в дошкольном возрасте (3 года – 8 лет):

игровая деятельность (сюжетно-ролевая, театрализованная, режиссерская, строительно-конструктивная, дидактическая, подвижная и другие);

общение со взрослым (ситуативно-деловое, внеситуативно-познавательное, внеситуативно-личностное) и сверстниками (ситуативно-деловое, внеситуативно-деловое);

речевая деятельность (слушание речи взрослого и сверстников, активная диалогическая и монологическая речь);

Для достижения задач воспитания в ходе реализации Федеральной программы педагог может использовать следующие **методы**:

организации опыта поведения и деятельности (приучение к положительным формам общественного поведения, упражнение, воспитывающие ситуации, игровые методы);

осознания детьми опыта поведения и деятельности (рассказ на моральные темы, разъяснение норм и правил поведения, чтение художественной литературы, этические беседы, обсуждение поступков и жизненных ситуаций, личный пример);

мотивации опыта поведения и деятельности (поощрение, методы развития эмоций, игры, соревнования, проектные методы).

При организации обучения целесообразно дополнять традиционные методы (словесные, наглядные, практические) методами

Особенности образовательной деятельности разных видов и культурных практик.

Образовательная деятельность (ОД) в ГБДОУ включает:

ОД, осуществляемую в процессе организации различных видов детской деятельности;

ОД, осуществляемую в ходе режимных процессов;

взаимодействие с семьями детей по реализации ОП ДО.

ОД организуется как совместная деятельность педагога и детей, самостоятельная деятельность детей. В зависимости от решаемых образовательных задач, желаний детей, их образовательных потребностей, педагог может выбрать один или несколько вариантов совместной деятельности:

Подгрупповая работа или индивидуальная работа

Особенности взаимодействия педагогического коллектива с семьями обучающихся.

На логопедическом пункте ГБДОУ учитель-логопед привлекает родителей к коррекционно-развивающей деятельности через систему методических рекомендаций.

Эти рекомендации родители получают в устной форме на вечерних приемах и еженедельно по пятницам в письменной форме в специальных папках.

Рекомендации родителям по организации домашней работы с детьми необходимы для того, чтобы как можно скорее ликвидировать отставание детей — как в речевом, так и в общем развитии.

Методические рекомендации, данные в папках для взаимодействия родителей с учителем-логопедом, подскажут родителям, в какое время лучше организовать совместную игровую деятельность с ребенком, во что и как следует играть с ребенком дома. Они предоставят дошкольнику возможность занять активную позицию, вступить в диалог с окружающим миром, найти ответы на многие вопросы с помощью взрослого.

Так, родители смогут предложить ребенку поиграть в различные подвижные игры, проведут пальчиковую гимнастику, прочитают и стихи, помогут научиться лепить и рисовать, составлять рассказы и отгадывать загадки. Выполняя с ребенком предложенные задания, наблюдая, рассматривая, играя, взрослые разовьют его речь, зрительное и слуховое внимание, память и мышление, что станет залогом успешного обучения ребенка в школе. Задания в папках подобраны в соответствии с изучаемыми в группах детского сада лексическими темами и требованиями программы. Работа с детьми 6-7 летнего возраста строится на систематизации полученных ранее знаний, что создаст предпосылки для успешной подготовки детей к обучению в школе.

Без постоянного и тесного взаимодействия с семьями воспитанников коррекционная логопедическая работа будет не полной и недостаточно эффективной. Поэтому интеграция детского сада и семьи – одно из основных условий работы учителя-логопеда на логопедическом пункте ДОУ.

Эта деятельность должна дополнять, поддерживать и тактично направлять воспитательные действия родителей (законных представителей) детей.

Для вовлечения родителей (законных представителей) в ОД целесообразно использовать специально разработанные (подобранные) дидактические материалы для организации совместной деятельности родителей (законных представителей) с детьми в семейных условиях в соответствии с образовательными задачами, реализуемыми в ГБДОУ. Эти материалы должны сопровождаться

подробными инструкциями по их использованию и рекомендациями по построению взаимодействия с ребёнком (с учётом возрастных особенностей). Кроме того, необходимо активно использовать воспитательный потенциал семьи для решения образовательных задач, привлекая родителей (законных представителей) к участию в образовательных мероприятиях, направленных на решение познавательных и воспитательных задач.

Учитель – логопед самостоятельно выбирает педагогически обоснованные методы, приемы и способы взаимодействия с семьями обучающихся, в зависимости от стоящих перед ними задач. Сочетание традиционных и инновационных технологий сотрудничества позволит педагогам ГБДОУ устанавливать доверительные и партнерские отношения с родителями (законными представителями), эффективно осуществлять просветительскую деятельность и достигать основные цели взаимодействия ГБДОУ с родителями (законными представителями) детей дошкольного возраста.

Направления и задачи коррекционно-развивающей работы.

КРР и (или) инклюзивное образование в ГБДОУ направлено на обеспечение коррекции нарушений развития у различных категорий детей (целевые группы), включая детей с ООП, в том числе детей с ОВЗ и детей-инвалидов (при наличии данных категорий детей); оказание им квалифицированной помощи в освоении ОП ДО, их разностороннее развитие с учётом возрастных и индивидуальных особенностей, социальной адаптации.

КРР объединяет комплекс мер по психолого-педагогическому сопровождению обучающихся, включающий психолого-педагогическое обследование, проведение индивидуальных и групповых коррекционно-развивающих занятий, а также мониторинг динамики их развития. КРР в ГБДОУ осуществляют педагоги, педагог-психолог, учитель-логопед и другие квалифицированные специалисты, приглашённые в рамках сетевого взаимодействия с ГБДОУ.

Задачи КРР на уровне ДО:

определение ООП обучающихся, в том числе с трудностями освоения ФОП и социализации в ГБДОУ;

своевременное выявление обучающихся с трудностями социальной адаптации, обусловленными различными причинами;

осуществление индивидуально ориентированной психолого-педагогической помощи обучающимся с учётом особенностей их психического и (или) физического развития, индивидуальных возможностей и потребностей (в соответствии с рекомендациями психолого-медико-педагогической комиссии или психолого-педагогического консилиума образовательной организации (далее – ППК);

оказание родителям (законным представителям) обучающихся консультативной психолого-педагогической помощи по вопросам развития и воспитания детей дошкольного возраста;

содействие поиску и отбору одаренных обучающихся, их творческому развитию;

выявление детей с проблемами развития эмоциональной и интеллектуальной сферы;

реализация комплекса индивидуально ориентированных мер по ослаблению, снижению или устранению отклонений в развитии и проблем поведения.

КРР организуется: по обоснованному запросу педагогов и родителей (законных представителей); на основании результатов психологической диагностики; на основании рекомендаций ППК.

КРР в ГБДОУ реализуется в форме групповых и (или) индивидуальных коррекционно-развивающих занятий. Выбор конкретной программы коррекционно-развивающих мероприятий, их количестве, форме организации, методов и технологий реализации определяется ГБДОУ самостоятельно, исходя из возрастных особенностей и ООП обучающихся.

Содержание КРР для каждого обучающегося определяется с учётом его ООП на основе рекомендаций ППК ГБДОУ.

В образовательной практике определяются ниже следующие **категории целевых групп** обучающихся, для оказания им адресной психологической помощи и включения их в программы психолого-педагогического сопровождения:

- 1) нормотипичные дети с нормативным кризисом развития;

2) обучающиеся с ООП:

сОВЗи (или) инвалидностью, получившие статус в порядке, установленном законодательством Российской Федерации;

обучающиеся по индивидуальному учебному плану (учебному расписанию) на основании медицинского заключения (дети, находящиеся под диспансерным наблюдением, в том числе часто болеющие дети); часто болеющие дети характеризуются повышенной заболеваемостью острыми респираторными инфекциями, которые не связаны с врожденными и наследственными состояниями, приводящими к большому количеству пропусков ребёнком в посещениях ГБДОУ;

обучающиеся, испытывающие трудности в освоении образовательных программ, развитии, социальной адаптации;

одаренные обучающиеся;

3) дети и (или) семьи, находящиеся в трудной жизненной ситуации, признанные таковыми в нормативно установленном порядке;

4) дети и (или) семьи, находящиеся в социально опасном положении (безнадзорные, беспризорные, склонные к бродяжничеству), признанные таковыми в нормативно установленном порядке;

5) обучающиеся «группы риска»: проявляющие комплекс выраженных факторов риска негативных проявлений (импульсивность, агрессивность, неустойчивая или крайне низкая (завышенная) самооценка, завышенный уровень притязаний).

КРР с обучающимися целевых групп в ГБДОУ осуществляется в ходе всего образовательного процесса, во всех видах и формах деятельности, как в совместной деятельности детей в условиях дошкольной группы, так и в форме коррекционно-развивающих групповых (индивидуальных) занятий.

КРР строится дифференцированно в зависимости от имеющихся у обучающихся дисфункций и особенностей развития (в познавательной, речевой, эмоциональной, коммуникативной, регулятивной сферах) и должна предусматривать индивидуализацию психолого-педагогического сопровождения.

Содержание КРР на уровне ДО.

Диагностическая работа включает:

своевременное выявление детей, нуждающихся в психолого-педагогическом сопровождении;

раннюю (с первых дней пребывания обучающегося в ГБДОУ) диагностику отклонений в развитии и анализ причин трудностей социальной адаптации;

комплексный сбор сведений об обучающемся на основании диагностической информации от специалистов разного профиля;

определение уровня актуального и зоны ближайшего развития обучающегося с ОВЗ, с трудностями в обучении и социализации, выявление его резервных возможностей;

изучение уровня общего развития обучающихся (с учётом особенностей нозологической группы), возможностей вербальной и невербальной коммуникации со сверстниками и взрослыми;

изучение индивидуальных образовательных и социально-коммуникативных потребностей обучающихся;

выявление детей-мигрантов, имеющих трудности в обучении и социально-психологической адаптации, дифференциальная диагностика и оценка этнокультурной природы имеющихся трудностей;

всестороннее психолого-педагогическое изучение личности ребёнка;

КРР включает:

выбор оптимальных для развития обучающегося коррекционно-развивающих программ (методик) психолого-педагогического сопровождения в соответствии с его особыми (индивидуальными) образовательными потребностями;

организацию, разработку и проведение специалистами индивидуальных и групповых коррекционно-развивающих занятий, необходимых для преодоления нарушений поведения и развития, трудностей в освоении образовательной программы и социализации;

Консультативная работа включает:

разработку рекомендаций по основным направлениям работы с обучающимся с трудностями в обучении и социализации, единых для всех участников образовательных отношений;

консультирование специалистами педагогов по выбору индивидуально ориентированных методов и приемов работы с обучающимся;

консультативную помощь семье в вопросах выбора оптимальной стратегии воспитания и приемов КРР с ребёнком.

Информационно-просветительская работа предусматривает:

различные формы просветительской деятельности (лекции, беседы, информационные стенды, печатные материалы, электронные ресурсы), направленные на разъяснение участникам образовательных отношений – обучающимся (в доступной для дошкольного возраста форме), их родителям (законным представителям), педагогам – вопросов, связанных с особенностями образовательного процесса и психолого-педагогического сопровождения обучающихся, в том числе с ОВЗ, трудностями в обучении и социализации;

проведение тематических выступлений, онлайн-консультаций для педагогов и родителей (законных представителей) по разъяснению индивидуально-типологических особенностей различных категорий обучающихся, в том числе с ОВЗ, трудностями в обучении и социализации.

Реализация КРР с обучающимися с ОВЗ и детьми-инвалидами (при наличии данных воспитанников в ГБДОУ) согласно нозологическим группам осуществляется в соответствии с ФАОП ДО. КРР с обучающимися с ОВЗ и детьми-инвалидами должна предусматривать предупреждение вторичных биологических и социальных отклонений в развитии, затрудняющих образование и социализацию обучающихся, коррекцию нарушений психического и физического развития средствами коррекционной педагогики, специальной психологии и медицины; формирование у обучающихся механизмов компенсации дефицитарных функций, не поддающихся коррекции, в том числе с использованием ассистивных технологий.

КРР с детьми, находящимися под диспансерным наблюдением, в том числе часто болеющие дети, имеет выраженную специфику. Детям, находящимся под диспансерным наблюдением, в том числе часто болеющим детям, свойственны: быстрая утомляемость, длительный период восстановления после заболевания и (или) его обострения (не менее 4-х недель), специфические особенности межличностного взаимодействия и деятельности (ограниченность круга общения больного ребёнка, объективная зависимость от взрослых (родителей (законных представителей), педагогов), стремление постоянно получать от них помощь). Для детей, находящихся под диспансерным наблюдением, в том числе часто болеющих детей, старшего дошкольного возраста характерны изменения в отношении ведущего вида деятельности – сюжетно-ролевой игры, что оказывает негативное влияние на развитие его личности и эмоциональное благополучие. В итоге у ребёнка появляются сложности в освоении программы и социальной адаптации.

Направленность **КРР с детьми, находящимися под диспансерным наблюдением**, в том числе часто болеющими детьми на дошкольном уровне образования:

коррекция (развитие) коммуникативной, личностной, эмоционально-волевой сфер, познавательных процессов;

Направленность **КРР с одаренными обучающимися** на дошкольном уровне образования:

определение вида одаренности, интеллектуальных и личностных особенностей детей, прогноз возможных проблем и потенциала развития.

вовлечение родителей (законных представителей) в образовательный процесс и установление с ними отношений сотрудничества как обязательного условия поддержки и развития одаренного ребёнка, как в ГБДОУ, так и в условиях семейного воспитания;

создание атмосферы доброжелательности, заботы и уважения по отношению к ребёнку, обстановки, формирующей у ребёнка чувство собственной значимости, поощряющей проявление его индивидуальности;

формирование коммуникативных навыков и развитие эмоциональной устойчивости;

организация предметно-развивающей, обогащённой образовательной среды в условиях ГБДОУ, благоприятную для развития различных видов способностей и одаренности.

Включение ребёнка в программу КРР, определение индивидуального маршрута психолого-педагогического сопровождения осуществляется на основе заключения ППК по результатам психолого- педагогической и логопедической диагностики.

Направленность **КРР с билингвальными** обучающимися, детьми мигрантов, испытывающими трудности с пониманием государственного языка Российской Федерации на дошкольном уровне образования:

развитие коммуникативных навыков, формирование чувствительности к сверстнику, его эмоциональному состоянию, намерениям и желаниям;

Работу по социализации и языковой адаптации детей иностранных граждан, обучающихся в ГБДОУ, рекомендуется организовывать с учётом особенностей социальной ситуации каждого ребёнка персонально.

Психолого-педагогическое сопровождение детей данной целевой группы может осуществляться в контексте общей программы адаптации ребёнка к ГБДОУ. В случаях выраженных проблем социализации, личностного развития и общей дезадаптации ребёнка, его включение в программу КРР может быть осуществлено на основе заключения ППК по результатам психологической диагностики или по запросу родителей (законных представителей) ребёнка.

Направленность **КРР с обучающимися, имеющими девиации развития** и поведения на дошкольном уровне образования:

коррекция (развитие) социально-коммуникативной, личностной, эмоционально-волевой сферы;

Федеральная рабочая программа воспитания.

Пояснительная записка.

1) Программа воспитания (далее – ПВ) основана на воплощении национального воспитательного идеала, который понимается как высшая цель образования, нравственное (идеальное) представление о человеке.

2) Под воспитанием понимается деятельность, направленная на развитие личности, создание условий для самоопределения и социализации обучающихся на основе социокультурных, духовно-нравственных ценностей и принятых в российском обществе правил и норм поведения в интересах человека, семьи, общества и государства.

3) Основу воспитания на всех уровнях, начиная с дошкольного, составляют традиционные ценности российского общества..

4) ПВ предусматривает приобщение детей к традиционным ценностям российского общества – жизнь, достоинство, права и свободы человека, патриотизм, гражданственность, служение Отечеству и ответственность за его судьбу, высокие нравственные идеалы, крепкая семья, созидательный труд, приоритет духовного над материальным, гуманизм, милосердие, справедливость, коллективизм, взаимопомощь и взаимоуважение, историческая память и преемственность поколений, единство народов России.

5) Вся система ценностей российского народа находит отражение в содержании воспитательной работы ГБДОУ, в соответствии с возрастными особенностями детей.

6) Ценности Родина и природа лежат в основе патриотического направления воспитания.

7) Ценности милосердие, жизнь, добро лежат в основе духовно-нравственного направления воспитания

8) Ценности человек, семья, дружба, сотрудничество лежат в основе социального направления воспитания.

9) Ценность познание лежит в основе познавательного направления воспитания.

10) Ценности жизнь и здоровье лежат в основе физического и оздоровительного направления воспитания.

11) Ценность труд лежит в основе трудового направления воспитания.

12) Ценности культура и красота лежат в основе эстетического направления воспитания.

13) Целевые ориентиры воспитания следует рассматривать как возрастные характеристики возможных достижений ребёнка, которые коррелируют с портретом выпускника ГБДОУ и с

традиционными ценностями российского общества.

14) С учётом особенностей социокультурной среды, в которой воспитывается ребёнок, в ПВ находит отражение взаимодействие всех субъектов воспитательных отношений. Реализация ПВ предполагает социальное партнерство ГБДОУ с другими учреждениями образования и культуры (музеи, театры, библиотеки, и другое), в том числе системой дополнительного образования детей.

15) Структура ПВ включает три раздела: целевой, содержательный и организационный.

16) Пояснительная записка не является частью рабочей ПВ в ГБДОУ.

Целевой раздел Программы воспитания.

Цели и задачи воспитания.

Общая цель воспитания в ГБДОУ – личностное развитие каждого ребёнка с учётом его индивидуальности и создание условий для позитивной социализации детей на основе традиционных ценностей российского общества.

Общие задачи воспитания в ГБДОУ:

1) содействовать развитию личности, основанному на принятых в обществе представлениях о добре и зле, должном и недопустимом;

2) способствовать становлению нравственности, основанной на духовных отечественных традициях, внутренней установке личности поступать согласно своей совести;

3) создавать условия для развития и реализации личностного потенциала ребёнка, его готовности к творческому самовыражению и саморазвитию, самовоспитанию;

4) осуществлять поддержку позитивной социализации ребёнка посредством проектирования и принятия уклада, воспитывающей среды, создания воспитывающих общностей.

Направления воспитания.

Социальное направление воспитания.

1) Цель социального направления воспитания – формирование ценностного отношения детей к семье, другому человеку, развитие дружелюбия, умения находить общий язык с другими людьми.

2) Ценности – семья, дружба, человек и сотрудничество лежат в основе социального направления воспитания.

3) В дошкольном детстве ребёнок начинает осваивать все многообразие социальных отношений и социальных ролей. Он учится действовать сообща, подчиняться правилам, нести ответственность за свои поступки, действовать в интересах других людей. Формирование ценностно-смыслового отношения ребёнка к социальному окружению невозможно без грамотно выстроенного воспитательного процесса, в котором проявляется личная социальная инициатива ребёнка в детско-взрослых и детских общностях.

4) Важной составляющей социального воспитания является освоение ребёнком моральных ценностей, формирование у него нравственных качеств и идеалов, способности жить в соответствии с моральными принципами и нормами и воплощать их в своем поведении. Культура поведения в своей основе имеет глубоко социальное нравственное чувство – уважение к человеку, к законам человеческого общества. Конкретные представления о культуре поведения усваиваются ребёнком вместе с опытом поведения, с накоплением нравственных представлений, формированием навыка культурного поведения.

Целевые ориентиры воспитания.

В соответствии с ФГОС ДО, оценка результатов воспитательной работы не осуществляется, так как целевые ориентиры ОП ДО не подлежат непосредственной оценке, в том числе в виде педагогической диагностики (мониторинга), и не являются основанием для их формального сравнения с реальными достижениями детей.

Целевые ориентиры воспитания детей на этапе завершения освоения программы.

Направления	Ценности	Целевые ориентиры
-------------	----------	-------------------

Социальное	Человек, семья, дружба, сотрудничество	Проявляющий ответственность за свои действия и поведение; принимающий и уважающий различия между людьми. Владеющий основами речевой культуры. Дружелюбный и доброжелательный, умеющий слушать и слышать собеседника, способный взаимодействовать со взрослыми и сверстниками на основе общих интересов и дел.
------------	----------------------------------------	---------------------------------------------------------------------------------------------------------------------------------------------------------------------------------------------------------------------------------------------------------------------------------------------------------------

Содержательный раздел Программы воспитания.

Уклад образовательной организации и логопедического пункта.

Уклад, в качестве установившегося порядка жизни ГБДОУ и логопункта, определяет мировосприятие, гармонизацию интересов и возможностей совместной деятельности детских, взрослых и детско-взрослых общностей в пространстве дошкольного образования.

Уклад задает и удерживает ценности воспитания для всех участников образовательных отношений: руководителей ГБДОУ, воспитателей и специалистов, вспомогательного персонала, воспитанников, родителей (законных представителей), субъектов социокультурного окружения ГБДОУ.

Основные характеристики уклада ГБДОУ

Цель деятельности ГБДОУ и логопедического пункта - разностороннее развитие ребёнка в период дошкольного детства с учётом возрастных и индивидуальных особенностей на основе духовно-нравственных ценностей российского народа, исторических и национально-культурных традиций.

Миссия заключается в объединении усилий учителя-логопеда и семьи для создания условий, раскрывающих индивидуальность ребенка и способствующих формированию компетенций, которые обеспечивают ему успешность сегодня и в будущем.

Принципы жизни и воспитания в ГБДОУ и в логопункте соответствуют основным принципам дошкольного образования в соответствии с ФГОС ДО:

- 1) полноценное проживание ребенком всех этапов детства (младенческого, раннего и дошкольного возраста), обогащение (амплификация) детского развития;
- 2) построение образовательной деятельности на основе индивидуальных особенностей каждого ребенка, при котором сам ребенок становится активным в выборе содержания своего образования, становится субъектом образования (далее - индивидуализация дошкольного образования);
- 3) содействие и сотрудничество детей и взрослых, признание ребенка полноценным участником (субъектом) образовательных отношений;
- 4) сотрудничество ГБДОУ с семьей;

Образ логопедического пункта, его особенности, символика, внешний имидж;

Анкетирование родителей показывает, что о нашем дошкольном учреждении узнают от своих знакомых, коллег по работе, которые довольны результатом образовательной деятельности логопункта.

Профессионализм учителя - логопеда напрямую влияют на качество оказания образовательных услуг, а, следовательно, и на имидж логопедического пункта.

Виды и качество образовательных услуг. Приоритетным направлением работы логопункта это социально-коммуникативное.

Открытость и интегрированность ГБДОУ позволяют устанавливать и расширять партнерские связи. Мы результативно сотрудничаем с ТПМПК Приморского района, детской библиотекой.

Отношения к воспитанникам, их родителям (законным представителям), сотрудникам и партнерам ГБДОУ

Отношение к воспитанникам строятся по следующим правилам:

- 1) уважение взрослых к человеческому достоинству детей, формирование и поддержка их положительной самооценки, уверенности в собственных возможностях и способностях;

2) использование в образовательной деятельности форм и методов работы с детьми, соответствующих их возрастным и индивидуальным особенностям (недопустимость как искусственного ускорения, так и искусственного замедления развития детей);

3) построение ОД на основе взаимодействия взрослых с детьми, ориентированного на интересы и возможности каждого ребенка и учитывающего социальную ситуацию его развития;

4) поддержка взрослыми положительного, доброжелательного отношения детей друг к другу и взаимодействия детей друг с другом в разных видах деятельности;

5) поддержка инициативы и самостоятельности детей в специфических для них видах деятельности;

6) возможность выбора детьми материалов, видов активности, участников совместной деятельности и общения;

7) защита детей от всех форм физического и психического насилия;

8) поддержка родителей (законных представителей) в воспитании детей, охране и укреплении их здоровья, вовлечение семей непосредственно в образовательную деятельность.

Взаимодействие с родителями (законными представителями) по вопросам образования ребенка, непосредственного вовлечения их в образовательную деятельность, в том числе посредством создания образовательных проектов совместно с семьей на основе выявления потребностей и поддержки образовательных инициатив семьи.

Взаимоотношения с родителями строятся на принципе партнерства в интересах создания максимально благоприятных условий для развития обучающихся.

Взаимоотношения с родителями строятся на принципе сотрудничества для объединения усилий семьи и ГБДОУ в воспитании ребенка.

Ключевые правила логопедического пункта - взаимное уважение между ребенком и взрослым и доверительное отношение. Культура поведения взрослых в детском саду направлена на создание воспитывающей среды как условия решения возрастных задач воспитания. Общая психологическая атмосфера, эмоциональный настрой группы, спокойная обстановка, отсутствие спешки, разумная сбалансированность планов – это необходимые условия нормальной жизни и развития детей.

Воспитывающая среда логопедического пункта

Воспитывающая среда в логопедическом пункте создаёт:

условия для формирования эмоционально-ценностного отношения ребёнка к окружающему миру, другим людям, себе;

условия для обретения ребёнком первичного опыта деятельности и поступка в соответствии с традиционными ценностями российского общества;

условия для становления самостоятельности, инициативности и творческого взаимодействия в разных детско-взрослых и детско-детских общностях, включая разновозрастное детское сообщество.

Общности логопедического пункта.

Общность характеризуется системой связей и отношений между людьми, основанной на разделяемых всеми её участниками ценностных основаниях, определяющих цели совместной деятельности.

Профессиональная общность – это устойчивая система связей и отношений между людьми, единство целей и задач воспитания, реализуемое всеми сотрудниками ГБДОУ. Сами участники общности разделяют те ценности, которые заложены в основу Программы воспитания. Основой эффективности такой общности является рефлексия собственной профессиональной деятельности:

1. воспитатель, а также другие сотрудники должны: быть примером в формировании полноценных и сформированных ценностных ориентиров, норм общения и поведения;

2. мотивировать детей к общению друг с другом, поощрять даже самые незначительные стремления к общению и взаимодействию;

3. поощрять детскую дружбу, стараться, чтобы дружба между отдельными детьми внутри группы сверстников принимала общественную направленность;

4. заботиться о том, чтобы дети непрерывно приобретали опыт общения на основе чувства доброжелательности;

5. содействовать проявлению детьми заботы об окружающих, учить проявлять чуткость к сверстникам, побуждать детей сопереживать, беспокоиться, проявлять внимание к заболевшему товарищу;

6. воспитывать в детях такие качества личности, которые помогают влиться в общество сверстников (организованность, общительность, отзывчивость, щедрость, доброжелательность и пр.);

7. учить детей совместной деятельности, насыщать их жизнь событиями, которые оплачивали бы и объединяли ребят;

1. воспитывать в детях чувство ответственности перед группой за свое поведение.

2. **Профессионально-родительская общность** включает сотрудников ГБДОУ и всех взрослых членов семей воспитанников, которых связывают не только общие ценности, цели развития и воспитания детей, но и уважение друг к другу. Основная задача—объединение усилий по воспитанию ребенка в семье и в ГБДОУ. Зачастую поведение ребенка сильно различается дома и в ГБДОУ. Без совместного обсуждения воспитывающими взрослыми особенностей ребенка невозможно выявление и в дальнейшем создание условий, которые необходимы для его оптимального и полноценного развития и воспитания.

3. **Детско-взрослая общность.** Для общности характерно содействие друг другу, сотворчество и сопереживание, взаимопонимание и взаимное уважение, отношение к ребенку как к полноправному человеку, наличие общих симпатий, ценностей и смыслов у всех участников общности.

4. Детско-взрослая общность является источником и механизмом воспитания ребенка. Находясь в общности, ребенок сначала приобщается к тем правилам и нормам, которые вносят взрослые в общность, а затем эти нормы усваиваются ребенком и становятся его собственными.

5. Общность строится и задается системой связей и отношений ее участников. В каждом возрасте и каждом случае она будет обладать своей спецификой в зависимости от решаемых воспитательных задач.

6. **Детская общность.** Общество сверстников – необходимое условие полноценного развития личности ребенка. Здесь он непрерывно приобретает способы общественного поведения, под руководством воспитателя учится умению дружно жить, сообща играть, трудиться, заниматься, достигать поставленной цели. Чувство приверженности к группе сверстников рождается тогда, когда ребенок впервые начинает понимать, что рядом с ним такие же, как он сам, что свои желания необходимо соотносить с желаниями других.

7. Воспитатель должен воспитывать у детей навыки и привычки поведения, качества, определяющие характер взаимоотношений ребенка с другими людьми и его успешность в том или ином сообществе. Поэтому так важно придать детским взаимоотношениям дух доброжелательности, развивать у детей стремление и умение помогать как старшим, так и друг другу, оказывать сопротивление плохим поступкам, общими усилиями достигать поставленной цели.

8. Одним из видов детских общностей являются разновозрастные детские общности. В детском саду должна быть обеспечена возможность взаимодействия ребенка как со старшими, так и с младшими детьми. Включенность ребенка в отношения со старшими, помимо подражания и приобретения нового, рождает опыт послушания, следования общим для всех правилам, нормам поведения и традициям.

9. Отношения с младшими—это возможность для ребенка стать авторитетом и образцом для подражания, а также пространство для воспитания заботы и ответственности.

10. Организация жизнедеятельности детей дошкольного возраста разновозрастной группе обладает большим воспитательным потенциалом для инклюзивного образования.

Задачи воспитания в образовательных областях.

1) Для проектирования содержания воспитательной работы необходимо соотнести направления воспитания и образовательные области.

2) Содержание Программы воспитания реализуется в ходе освоения детьми дошкольного возраста всех образовательных областей, обозначенных в ФГОС ДО:

Образовательная область «Социально-коммуникативное развитие» соотносится с патриотическим, духовно-нравственным, социальным и трудовым направлениями воспитания;

Образовательная область «Речевое развитие» соотносится с социальным и эстетическим направлениями воспитания;

3) Решение задач воспитания в рамках образовательной области «**Социально-коммуникативное развитие**» направлено на приобщение детей к ценностям «Родина», «Природа», «Семья», «Человек», «Жизнь», «Милосердие», «Добро», «Дружба», «Сотрудничество», «Труд».

Формы совместной деятельности с учителем-логопедом.

Работа с родителями (законными представителями).

Работа с родителями (законными представителями) детей дошкольного возраста строится на принципах ценностного единства и сотрудничества всех субъектов социокультурного окружения ГБДОУ.

В рабочей программе воспитания учтены и описаны виды и формы деятельности по организации сотрудничества учителя-логопеда и родителей (законных представителей), используемые в ГБДОУ 84 в процессе воспитательной работы:

консультации

родительское собрание;

мастер-классы;

и другие иные формы взаимодействия, существующие в ГБДОУ.

План работы с родителями на 2024-2025 учебный год

Дата	Содержание работы	Группа
сентябрь	Проведение собрания с родителями, чьи дети зачислены на логопункт. Тема собрания: «Особенности коррекционной работы с детьми, посещающими логопункт».	Подготовительные группы
	Индивидуальное консультирование по запросам родителей	Все группы
	Подготовить консультацию для родителей по теме «Как заниматься с ребенком дома»	Старшие, подготовит группы
	Подготовка материала в родительские уголки.	Подготовит. группы
октябрь	Индивидуальное консультирование.	Все группы
	Беседа с родителями детей из логопункта «Приемы активизации интереса к логопедическим занятиям»	Подготовительные группы
	Ведение индивидуальных тетрадей. Знакомство родителей с компьютерными логопедическими играми и программами.	Подгот. группы Старшиеподгот. Группы
ноябрь	Анкетирование родителей детей из логопункта на тему «Динамика развития речи»	Подгот. Группы Старшие, подгот группы
	Беседа с родителями на тему «Подготовка руки к письму»	Подготовит. Группы, старшие группы
	Обсуждение с родителями показателей динамики развития речи.	Подгот. Группа

декабрь	Подготовка и публикация на сайте ДООУ материала для родителей «Логоритмика как средства профилактики нарушения темпо-ритмической стороны речи» Индивидуальное консультирование по запросам родителей Подготовка к празднованию Нового года, заучивание стихов с правильным произношением. Проведение открытого занятия с детьми, посещающими логопункт (для родителей).	Для всех групп Все группы Подготов., старшие группы Подготов. Группа
январь	Проведение открытого занятия с детьми, посещающими логопункт (для родителей). Обсуждение с родителями детей, посещающих логопункт, динамики развития речи. Консультирование родителей детей	Подготовит. группы Подготовит. группы Все группы
февраль	Ознакомление родителей с результатами обследования. Направление нуждающихся в помощи детей к специалистам (невролог, ортодонт, фоноатор и др.) Совместная с родителями подготовка нуждающихся детей к городской ПМПК.	Все группы Средние, старшие группы.
Март	Беседа с родителями на тему «Основные школьные требования, предъявляемые к выпускнику» Выступления на родительских собраниях (по плану ДООУ) Практические советы родителям по воспитанию исправлению речи детей. Индивидуальное консультирование по запросам родителей	Подготов. Группы Все группы Все группы Все группы
Апрель	Проведение собрания с родителями, чьи дети зачислены на логопункт. Тема собрания: «Итоги коррекционной работы с детьми, посещающими логопункт». Проведение конкурса на лучшую тетрадь для домашних занятий (логопункт). Беседа с родителями на тему «Компьютер и малыш»	Подгот. Группы Подгот. Группы Старшие, подгот. группы
Май	Подготовка к выпускному балу. Открытое занятие для родителей на тему «Готовность к школе»	Подгот группы Подгот. группы

События логопедического пункта.

В рабочей программе воспитания описаны примерные события, реализуемые в ГБДОУ 84: проекты воспитательной направленности; праздники; общие дела; ритмы жизни (утренний и вечерний круг, прогулка); свободная деятельность детей.

Совместная деятельность в образовательных ситуациях.

Совместная деятельность в образовательных ситуациях является ведущей формой организации совместной деятельности взрослого и ребёнка по освоению ОП ДО, в рамках которой возможно решение конкретных задач воспитания.

Воспитание в ОД осуществляется в течение всего времени пребывания ребёнка в ГБДОУ.

В рабочей программе воспитания описаны основные виды организации совместной деятельности. К основным видам организации совместной деятельности в образовательных ситуациях в ГБДОУ отнесены следующие позиции:

- ситуативная беседа, рассказ, советы, вопросы;
- социальное моделирование, воспитывающая (проблемная) ситуация, составление рассказов из личного опыта;
- чтение художественной литературы с последующим обсуждением и выводами, сочинение рассказов, историй, сказок, заучивание и чтение стихов наизусть;
- разучивание и исполнение песен, театрализация, драматизация, этюды-инсценировки;
- рассматривание и обсуждение картин и книжных иллюстраций, просмотр видеороликов, презентаций, мультфильмов;

организация выставок (книг, репродукций картин, тематических или авторских, детских поделок и тому подобное),

игровые методы (игровая роль, игровая ситуация, игровое действие и другие);

демонстрация собственной нравственной позиции педагогом, личный пример педагога, приучение к вежливому общению, поощрение (одобрение, тактильный контакт, похвала, поощряющий взгляд).

Знакомство с Писателями («Литературная среда» в Логопункте ГБДОУ)											
возрастная категория	сентябрь	октябрь	ноябрь	декабрь	январь	февраль	март	апрель	май	июль	август
Тема месяца	Русские народные сказки	В гостях у Чуковского К.И.	Эдуард Успенский	Ш. ПЕРРО	Книжкины девочки	Стихи С.Михалкова	Чарушин и его рассказы	В гости к Л.Н.Толстому	Стихотворения Пришвина	Николай Носов	В.Драгунский
ясли	“Народные потешки.”	“Айболит”	Стихи Э.Успенского	Сказка Красная шапочка	А.Барто	“Щенок” “Котята”	чтение рассказа про Томку	“Стихи малыша”	Знакомство с писателем	Рассказы	Стихи детям
младший возраст	Русские народные сказки	Айболит”	Стихи Э.Успенского	Сказка Красная шапочка	А.Барто	“Щенок” “Котята”	чтение рассказа про Томку	Стихи малыша	Знакомство с писателем	Рассказы	Стихи детям
средний возраст	Русские народные сказки	“Федорино горе”	Простоквашино рассказы	Спящая красавица	Рассказы ОВОВ	“Сила воли” “Трезор”	Знакомство с жанром рассказы.	знакомство с жанром басни	Знакомство с писателем	Рассказы	рассказы
старший возраст	Русские народные сказки	Творчество и биография автора	Крокодил Гена и его друзья	Золушка	Рассказы ОВОВ	“Дядя Степа”	Знакомство с творчеством автора.	знакомство с жанром басни	Знакомство с писателем	Рассказы	рассказы
подготовительный к школе возраст	Русские народные сказки	Творчество и биография автора	Про Веру и Анфису	Кот в сапогах	Рассказы ОВОВ	“Тридцать шесть и пять”	Знакомство с писателем творчеством и биография автора.	Биография и творчество автора	Знакомство с писателем	Рассказы	Творчество и биография автора

Организация предметно-пространственной среды.

Реализация воспитательного потенциала предметно-пространственной среды предусматривает совместную деятельность педагогов, обучающихся, других участников образовательных отношений по её созданию, поддержанию, использованию в воспитательном процессе В логопункте имеются:

компоненты среды, обеспечивающие детям возможность общения, игры и совместной деятельности;

компоненты среды, обеспечивающие ребёнку возможность познавательного развития, экспериментирования, освоения новых технологий, раскрывающие красоту знаний, необходимость научного познания, формирующие научную картину мира;

Вся среда логопункта гармонична и эстетически привлекательна.

При выборе материалов и игрушек для ППС ГБДОУ ориентируется на продукцию отечественных и территориальных производителей. Игрушки, материалы и оборудование соответствуют возрастным задачам воспитания детей дошкольного возраста и имеют документы, подтверждающие соответствие требованиям безопасности.

Пополнение РППС на 2024-2025 учебный год:

Пополнение РППС. Образовательная область “Социально-коммуникативное развитие”

	Сентябрь-Декабрь 2024	Январь-Май 2025
Логопункт	Пополнение картотек играми “Ласковое эхо”, “Дальнее эхо”, “Подарки”	Пазлы-раскраски, звуковые дорожки, игра “Считалочка”, “Паутинка”

Пополнили РППС. Образовательная область “Познавательное развитие”

	Сентябрь-Декабрь 2024	Январь-Май 2025
Логопункт	Игры “Расшифруй слово”, Игра с фонариком “Что за калиткой” пособие “Город звуков”, Доббль, игра “Судoku”	Игра “Адреса”, пополнение игры “Судoku»пополнение игры “Собери слово”

Пополнили РППС. Образовательная область “Речевое развитие”

	Сентябрь-Декабрь 2024	Январь-Май 2025
Логопункт	Игры на автоматизацию звуков “Доббль” Игры на дифференциацию звуков с,ш,ж,з. “Кнопочки” Альбом для обследования слоговой структуры слова Зрительные символы и звуки, Игра “Свинья -копилка”, Грамматические лупы 24 жетона с картинками,	Игра “Сосчитай количество слогов” Нейропаутинки, Пазлы- раскраски, Игра Найди пару, “Ходилка”, “Домино-цепочка, “Накорми монстров”, Лото разные картинки звук л, р . Пособие “Светофор” конструктор фраз

Пополнили РППС. Образовательная область “Художественно-эстетическое развитие”

	Сентябрь-Декабрь 2024	Январь-Май 2025
Логопункт	Пластилин, цветные карандаши, раскраски - логопедические, трафареты., восковые мелки, картинный материал по репродукциям художников.	Шаблоны, обводилки, раскраски, маркеры цветные, цветные печати. Рабочие тетради обводки по номерам, пополнение картотеки графических диктантов.

Пополнили РППС. Образовательная область “Физическое развитие”

	Сентябрь-Декабрь 2024	Январь-Май 2025
Логопункт	Игра бегалка “Детская площадка” Кнопочки	кубики, балансир, канат

Социальное партнерство.

Реализация воспитательного потенциала социального партнерства предусматривает :

участие представителей организаций-партнеров в проведении отдельных мероприятий (дни открытых дверей, государственные и региональные, праздники, торжественные мероприятия и тому подобное);

участие представителей организаций-партнеров в проведении занятий в рамках

дополнительного образования;

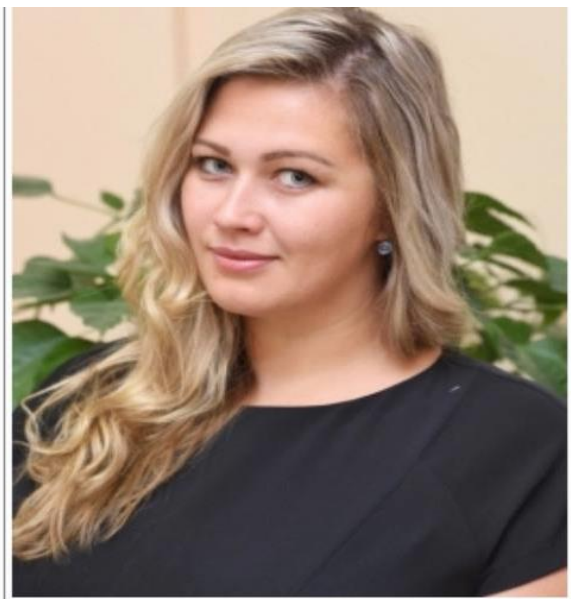
проведение на базе организаций-партнеров различных мероприятий, событий и акций воспитательной направленности;

реализация различных проектов воспитательной направленности, совместно разрабатываемых детьми, родителями (законными представителями) и педагогами с организациями-партнерами.

Основными социальными партнерами ДОО являются:

Детская поликлиника №77	Проведение лечебно-профилактических мероприятий
Детская библиотека на Богатырском	Осуществление взаимодействия в вопросах организации работы по познавательно-речевому направлению
ГБДОУ детский сад № 81	по организации создания оптимальных условий развития и адаптации воспитанников посредством психолого–педагогического сопровождения в рамках деятельности психолого-педагогического консилиума (дефектолог)
ГБДОУ детский сад № 82	по организации создания оптимальных условий развития и адаптации воспитанников посредством психолого–педагогического сопровождения в рамках деятельности психолого-педагогического консилиума (логопед)
Китеж+	Организация районных и городских мероприятий по профилактике ДДТТ
Центр психолого-медико педагогическая комиссия Приморского района	Проведение логопедических заседаний, обследований.

Организационный раздел Программы воспитания. Кадровое обеспечение.



Занимаемая должность:	Учитель-логопед
Уровень образования:	высшее профессиональное
Образовательное учреждение:	Институт специальной педагогики и психологии г.Санкт-Петербург
Специальность:	Логопедия
Квалификация:	Учитель-логопед
Общий стаж	15 лет, 7 мес., 29 дн.
Педагогический стаж	14 лет, 11 мес., 24 дн.
Стаж в учреждении	14 лет, 11 мес., 24 дн.
Стаж по должности	5 лет, 1 мес., 28 дн.

Нормативно-методическое обеспечение.

Для реализации программы воспитания Учитель-логопед использует [практическое руководство «Воспитателю о воспитании»](#), представленное в открытом доступе в электронной форме на платформе институтвоспитания.рф.

Учитель-логопед в своей деятельности руководствуется Конституцией Российской Федерации, Гражданским кодексом Российской Федерации, федеральными законами, указами и распоряжениями Президента Российской Федерации, постановлениями и распоряжениями Правительства Российской Федерации и Санкт-Петербурга, решениями вышестоящих органов, осуществляющих управление в области образования, Уставом ГБДОУ №84.

Наличие свидетельств:

Свидетельство ЕГРЮЛ 1077847396098 от 14.05.2007 серия 78 № 007895187

Свидетельство ОГРН 1077847396098 от 14.05.2007 серия 78 № 008315431

Наличие документов о создании образовательного учреждения.

Устав Государственного бюджетного дошкольного образовательного учреждения детского сада № 84 Приморского района Санкт-Петербурга от 14.05.2015 г. (Устав образовательного учреждения утверждён распоряжением Комитета по образованию, приказ от 16.04.2015г. № 1766 - р). Устав ГБДОУ детского сада № 84 Приморского района Санкт-Петербурга соответствует законам и иным нормативным правовым актам Российской Федерации.

ЛНА, регламентирующие управление логопедического пункта:

10-1. Положение о Педагогическом совете ГБДОУ.

61-3. Положение о логопедическом пункте в ГБДОУ.

62-3. Положение о психолого-педагогическом консилиуме ГБДОУ.

Требования к условиям работы с особыми категориями детей.

По своим основным задачам воспитательная работа в ГБДОУ логопедического пункта не зависит от наличия (отсутствия) у ребёнка особых образовательных потребностей.

В основе процесса воспитания детей в ГБДОУ и в логопедическом пункте лежат традиционные ценности российского общества. Создаются особые условия воспитания для отдельных категорий обучающихся, имеющих особые образовательные потребности: дети с инвалидностью (при наличии), дети с ограниченными возможностями здоровья (при наличии), дети из социально уязвимых групп (воспитанники детских домов, дети из семей мигрантов, и так далее), одаренные дети и другие категории.

Инклюзия подразумевает готовность образовательной системы принять любого ребёнка независимо от его особенностей (психофизиологических, социальных, психологических, этнокультурных, национальных, религиозных и других) и обеспечить ему оптимальную социальную ситуацию развития.

ОП ДО ГБДОУ предполагает создание следующих условий, обеспечивающих достижение целевых ориентиров в работе с особыми категориями детей:

1) направленное на формирование личности взаимодействие взрослых с детьми, предполагающее создание таких ситуаций, в которых каждому ребёнку с особыми образовательными потребностями предоставляется возможность выбора деятельности, партнера и средств; учитываются особенности деятельности, средств её реализации, ограниченный объем личного опыта детей особых категорий;

2) формирование игры как важнейшего фактора воспитания и развития ребёнка с особыми образовательными потребностями, с учётом необходимости развития личности ребёнка, создание условий для самоопределения и социализации детей на основе социокультурных, духовно-нравственных ценностей и принятых в российском обществе правил и норм поведения;

3) создание воспитывающей среды, способствующей личностному развитию особой категории дошкольников, их позитивной социализации, сохранению их индивидуальности, охране и укреплению их здоровья и эмоционального благополучия;

4) доступность воспитательных мероприятий, совместных и самостоятельных, подвижных и статичных форм активности с учётом особенностей развития и образовательных потребностей ребёнка; речь идет не только о физической доступности, но и об интеллектуальной, когда созданные условия воспитания и применяемые правила должны быть понятны ребёнку с особыми образовательными потребностями;

5) участие семьи как необходимое условие для полноценного воспитания ребёнка дошкольного возраста с особыми образовательными потребностями.

2.2. Вариативная часть ОП ДО ГБДОУ - ЧФУОО

Речевое развитие

Программное содержание образовательной деятельности по коррекции нарушения речи в старшем дошкольном возрасте (старшая и подготовительная группа)

Основным в содержании логопедических занятий является совершенствование механизмов языкового уровня речевой деятельности. В качестве первоочередной задачи выдвигается формирование нормативного звукопроизношения и слухопроизносительных дифференцировок (параллельно, на материале коррегируемых звуков, осуществляется развитие фонематических представлений, лексико-грамматического строя и связной речи, психических процессов, мелкой и общей моторики).

Подготовительный этап логопедической работы

Формирование кинестетической и кинетической основы движений в процессе развития общей, ручной и артикуляторной моторики.

Дальнейшее совершенствование двигательной сферы детей. Обучение их выполнению сложных двигательных программ.

Совершенствование кинестетической основы движений пальцев рук по словесной инструкции.

Развитие кинетической основы движений пальцев рук в процессе выполнения последовательно организованных движений и конструктивного праксиса. Формирование кинетической основы движений пальцев рук в процессе выполнения одновременно организованных движений, составляющих единый двигательный навык.

Совершенствование кинестетической основы артикуляторных движений и формирование нормативных артикуляторных уклада звуков.

Развитие кинетической основы артикуляторных движений.

Совершенствование движений мимической мускулатуры по словесной инструкции.

Нормализация мышечного тонуса мимической и артикуляторной мускулатуры путем проведения дифференцированного логопедического массажа (преимущественно в работе с детьми, страдающими дизартрией, с учетом локализации поражения, характера и распределения нарушений мышечного тонуса).

Формирование мыслительных операций анализа, синтеза, сравнения, обобщения, классификации. Совершенствование основных компонентов мыслительной деятельности.

Формирование логического мышления. Обучение умению рассуждать логически на основе обогащения детского опыта и развития представлений об окружающей действительности.

Обучение планированию деятельности и контролю ее при участии речи.

Развитие анализа, сравнения, способности выделять существенные признаки и мысленно обобщать их по принципу аналогии. Обучение детей активной поисковой деятельности.

Обучение самостоятельному определению существенного признака для классификации на его основе. Формирование конкретных, родовых, видовых понятий и общих представлений различной степени обобщенности. Учить детей обобщать конкретные понятия с помощью родовых понятий, обобщать понятия через абстрактное родовое понятие, обобщать понятия через выделение признаков различия и сходства («Назови, какие бывают», «Назови одним словом», «Разложи картинки», «Сравни предметы» и т. п.). Обучение мысленному установлению связей, объединению предметов, их частей или признаков («Дополни до целого», «Сложи картинку»). Формирование умения устанавливать причинно-следственные зависимости.

Формирование произвольного слухового и зрительного восприятия, внимания и памяти, зрительно-пространственных представлений

Совершенствование навыка определения пространственных отношений (вверху, внизу, справа, слева, впереди, сзади), расположения предмета по отношению к себе. Обучение определению пространственного расположения между предметами. Обозначение пространственного расположения предметов словом. Обучение узнаванию контурных, перечеркнутых, наложенные друг на друга изображений. Обучение восприятию и узнаванию предметов, картинок по их наименованию (организация восприятия по слову).

Расширение объема зрительной, слуховой и слухоречевой памяти. Совершенствование процессов запоминания и воспроизведения (с использованием предметов, 5 - 6 предметных картинок, геометрических фигур, 4-5 неречевых звуков и слов).

Формирование слухозрительного и слухомоторного взаимодействия в процессе восприятия и воспроизведения ритмических структур

Обучение восприятию, оценке ритмов (до 5 ритмических сигналов) и их воспроизведению по речевой инструкции (без опоры на зрительное восприятие).

Формирование понятий: «длинное» и «короткое», «громкое» и «тихое» звучание, с использованием музыкальных инструментов. Обучение детей обозначению различных по длительности и громкости звучаний графическими знаками.

Обучение детей восприятию, оценке неакцентированных и акцентированных ритмических структур и их воспроизведению образцу и по речевой инструкции III ///; // ///; /-; -/; //- -; - - //; -/—I

(где / — громкий удар, - - тихий звук); (где — длинное звучание, - короткое звучание)

Основной этап логопедической работы (постановка, автоматизация и дифференциация звука)

Совершенствование движений артикуляторного аппарата, дыхательной и голосовой функций

Развитие орального праксиса в процессе выполнения специальных артикуляторных упражнений. Отработка объема, силы, точности, координации произвольных артикуляторных движений. Формирование двигательной программы в процессе произвольного переключения от одного артикуляторного элемента к другому и при выполнении одновременно организованных движений.

Формирование и закрепление диафрагмального типа физиологического дыхания. Формирование речевого дыхания. Обучение умению выполнять спокойный, короткий вдох (не надувая щеки, не поднимая плечи) и плавный длительный выдох без речевого сопровождения (упражнения «Загони мяч в ворота», «Задувай свечу», «Снежинки» и др.) и с речевым сопровождением (на материале гласных звуков и их сочетаний, изолированных глухих щелевых согласных [Ф], [Х], [С], [Ш], [Щ], слогов с согласными звуками). Постепенное удлинение речевого выдоха при произнесении слов (сначала малослоговых, затем многослоговых, сначала с ударением на первый слог, затем с изменением места ударения). Постепенное удлинение речевого выдоха при распространении фразы (*Птицы. Птицы летят. Птицы летят высоко. Птицы летят высоко в небе. Птицы летят высоко в голубом небе*).

Совершенствование основных акустических характеристик голоса (сила, высота, тембр) в специальных голосовых упражнениях и самостоятельной речи.

Коррекция нарушений фонетической стороны речи

Уточнение произношения гласных звуков и согласных раннего онтогенеза. Формирование правильной артикуляции отсутствующих или нарушенных в произношении согласных звуков позднего онтогенеза, их автоматизация и дифференциация в различных фонетических условиях (в работе с детьми, страдающими дизартрией, учитывается локализация поражения, характер нарушения мышечного тонуса).

Формирование умения осуществлять слуховую и слухопроизносительную дифференциацию не нарушенных в произношении звуков, а в дальнейшем — звуков, с которыми проводилась коррекционная работа.

Развитие простых форм фонематического анализа (выделение ударного гласного в начале слова, выделение звука в слове, определение последнего и первого звука в слове).

Совершенствование навыка фонематического анализа и синтеза звукосочетаний (типа АУ) и слов (типа УМ).

Совершенствование фонематических представлений.

Формирование способности осуществлять сложные формы фонематического анализа: определять местоположение звука в слове (начало, середина, конец);

Обучение детей осуществлению фонематического синтеза. Совершенствование фонематических представлений (по картинкам).

Знакомство детей с понятиями «слог» и «слово» (как часть слова). Формирование у детей: осознания принципа слоговой строения слова (на материале слов, произношение и написание которых совпадает); умения слышать гласные в слове, называть количество слогов, определять их последовательность; составлять слова из заданных слогов: двухсложные слова, состоящие из прямых открытых слогов (*лиса, Машиа*), односложные слова (*сыр, дом*).

Совершенствование навыков воспроизведения слов различной звукослоговой структуры (изолированных и в условиях фонетического контекста) без стечения и с наличием одного стечения согласных звуков. Совершенствование навыков правильного воспроизведения звукослоговой структуры слов, предъявляемых изолированно и в контексте: двух- и трехслоговых слов с наличием нескольких стечений согласных звуков (*клубба, кружка, смуглый, спутник, снежинка, крыжовник, отвертка*), четырехслоговых слов без стечения согласных звуков (*пуговица, кукуруза, паутина, поросенок, жаворонок, велосипед*).

Совершенствование навыка осознанного использования различных интонационных структур предложений в экспрессивной речи (в различных ситуациях общения, в театрализованных играх).

Развитие и совершенствование грамматических стереотипов словоизменения и словообразования в экспрессивной речи (проводится на материале коррегируемых звуков)

Совершенствование навыков употребления форм единственного и множественного числа существительных мужского, женского и среднего рода в именительном падеже и косвенных падежах (без предлога и с предлогом). Закрепление правильного употребления в экспрессивной речи несклоняемых существительных.

Совершенствование навыков употребления глаголов в форме изъявительного наклонения единственного и множественного числа настоящего времени, форм рода и числа глаголов прошедшего времени, глаголов совершенного и несовершенного вида. Обучение правильному употреблению и различению в экспрессивной речи возвратных и невозвратных глаголов (*моет — моется, одевает — одевается, причесывает — причесывается*).

Совершенствование навыков согласования прилагательных с существительными мужского, женского и среднего рода единственного и множественного числа в именительном и косвенных падежах. Совершенствование навыков употребления словосочетаний, включающих количественное числительное (*два и пять*) и существительное.

Совершенствование навыков различения в экспрессивной речи предлогов *за — перед, за -у, под — из-под, за — из-за, около — перед, из-за — из-под* и предлогов со значением местоположения и направления действия.

Обучение детей правильному употреблению существительных, образованных с помощью непродуктивных суффиксов (*-нищ, -инк-, -ник, -ин-; -ц-, -иц-, -ец-*). Совершенствование навыка дифференциации в экспрессивной речи существительных, образованных с помощью уменьшительно-ласкательных суффиксов и суффиксов со значением «очень большой».

Совершенствование навыков употребления глаголов, образованных с помощью приставок (*в-, вы-, на-, при-, с-, у-, под-, от-, за-; по-, , пре-, до-*).

Совершенствование навыков употребления притяжательных прилагательных, образованных с помощью суффиксов *-ин-, -и-* (без чередования) и относительных прилагательных с суффиксами (*-ое-ев-, -н-, -ан-, -енн-*). Обучение правильному употреблению притяжательных прилагательных с суффиксом *-и-* (с чередованием): *волк — волчий, заяц — заячий, медведь — медвежий*. Обучение детей употреблению качественных прилагательных, образованных с помощью суффиксов *-ив-, -чив-, -лив-, -оват-, -еньк-* (*красивый, улыбчивый, дождливый, хитроватый, беленький*). Обучение употреблению сравнительной степени прилагательных, образованных синтетическим (при помощи суффиксов *-ее (-ей), -е:* *белее, белей, выше*).

Обучение детей подбору однокоренных слов (*зима — зимний, зимовье, перезимовать, зимующие, зимушка*).

Обучение детей образованию сложных слов (*снегопад, мясорубка, черноглазый, остроумный*).

Формирование предметного, предикативного и адъективного словаря экспрессивной речи (проводится на материале коррегируемых звуков)

Совершенствование словаря экспрессивной речи, уточнение значения слов, обозначающих названия предметов, действий, состояний, признаков, свойств и качеств. Семантизация лексики (раскрытие смысловой стороны слова с опорой на наглядность. Закрепление в словаре экспрессивной речи числительных: *один, два, три, четыре, пять, шесть, семь, восемь, девять, десять*.

Обучение детей умению подбирать слова с противоположным (*сильный — слабый, стоять — бежать, далеко — близко*) и сходным (*веселый — радостный, прыгать — скакать, грустно — печально*) значением.

Обучение детей использованию слов, обозначающих материал (*дерево, металл, стекло, ткань, пластмасса, резина*).

Обучение детей осмыслению образных выражений в загадках, объяснению смысла поговорок.

Формирование у детей умения употреблять слова, обозначающие личностные характеристики (*честный, честность, скромный, скромность, хитрый, хитрость, ленивый, лень*); с эмотивным значением (*радостный, равнодушный, горе, ухмыляться*); многозначные слова (*ножка стула - ножка гриба, ушко ребенка — ушко иголки, песчаная коса — длинная коса у девочки*).

Совершенствование навыка, осознанного употребления слов и словосочетаний в соответствии с контекстом высказывания.

Формирование синтаксической структуры предложения (проводится на материале коррегируемых звуков)

Развитие навыка правильно строить простые распространенные предложения, предложения с однородными членами, простейшие виды сложносочиненных.

Формирование связной речи (проводится на материале коррегируемых звуков)

Развитие навыков составления описательных рассказов (по игрушкам, картинам, на темы из личного опыта).

Обучение составлению различных типов текстов (описание, повествование, с элементами рассуждения) с соблюдением цельности и связности высказывания. Формирование умения четко выстраивать сюжетную линию.

Предпосылки к обучению грамоте (проводится на материале коррегируемых звуков)

Формирование мотивации к учебной деятельности. Знакомство с понятием «предложение». Обучение составлению графических схем слогов, слов. Развитие языкового анализа и синтеза.

Знакомство с печатными буквами А, У, М, О, П, Т, К, Э. Н. Х, Ы, Ф, Б, Д, Г, В, Л, И, С, З, Ш, Ж, Ц, Р, Ц, Ч (без употребления алфавитных названий). Обучение графическому начертанию печатных букв.

3. Организационный раздел

3.1. Обязательная часть ОП ДО ГБДОУ - ФОП

Психолого-педагогические условия реализации ФОП.

Успешная реализация ФОП обеспечивается следующими психолого-педагогическими условиями:

1) оказание ранней коррекционной помощи детям с ООП, в том числе с ОВЗ на основе специальных психолого-педагогических подходов, методов, способов общения и условий, способствующих получению ДО, социальному развитию этих детей, в том числе посредством организации инклюзивного образования;

2) совершенствование образовательной работы на основе результатов выявления запросов родительского и профессионального сообщества;

3) психологическая, педагогическая и методическая помощь и поддержка, консультирование родителей (законных представителей) в вопросах обучения, воспитания и развития детей, охраны и укрепления их здоровья;

4) вовлечение родителей (законных представителей) в процесс реализации образовательной программы и построение отношений сотрудничества в соответствии с образовательными потребностями и возможностями семьи обучающихся;

5) непрерывное психолого-педагогическое сопровождение участников образовательных отношений в процессе реализации ФОП в ГБДОУ, обеспечение вариативности его содержания, направлений и форм, согласно запросам родительского и профессионального сообществ;

7) предоставление информации о ФОП семье, заинтересованным лицам, вовлеченным в ОД, а также широкой общественности;

8) обеспечение возможностей для обсуждения ФОП, поиска, использования материалов, обеспечивающих её реализацию, в том числе в информационной среде.

Особенности организации развивающей предметно-пространственной среды.

РППС рассматривается как часть образовательной среды и фактор, обогащающий развитие детей. РППС логопункта выступает основой для разнообразной, разносторонне развивающей, содержательной и привлекательной для каждого ребёнка деятельности.

РППС включает организованное пространство материалы, оборудование, электронные образовательные ресурсы и средства обучения и воспитания, охраны и укрепления здоровья детей дошкольного возраста, материалы для организации самостоятельной творческой деятельности детей. РППС создает возможности для учёта особенностей, возможностей и интересов детей, коррекции недостатков их развития.

ФОП не выдвигает жестких требований к организации РППС и оставляет за учителем-логопедом право самостоятельного проектирования РППС. В соответствии с ФГОС ДО возможны разные варианты создания РППС при условии учёта целей и принципов ОП ДО ГБДОУ, возрастной и гендерной специфики для реализации образовательной программы.

РППС логопункта создается как единое пространство, все компоненты которого, как в помещении, так и вне его, согласуются между собой по содержанию, масштабу, художественному решению.

При проектировании РППС логопункта учтено:

возраст, уровень развития детей и особенности их деятельности, содержание образования;

задачи ОП ДО для разных возрастных групп;

возможности и потребности участников ОД

С учётом возможности реализации ОП ДО ГБДОУ в различных организационных моделях и формах РППС соответствует:

требованиям ФГОС ДО и ФОП ДО;

материально-техническим и медико-социальным условиям пребывания детей в логопункте;

возрастными особенностями детей;

воспитывающему характеру обучения детей в логопункте;

требованиям безопасности и надежности.

В оснащении РППС использованы элементы цифровой образовательной среды.

Материально-техническое обеспечение Федеральной программы, обеспеченность методическими материалами и средствами обучения и воспитания.

В логопункте созданы материально-технические условия, обеспечивающие:

1) возможность достижения обучающимися планируемых результатов освоения Федеральной программы;

3) возможность для беспрепятственного доступа обучающихся с ОВЗ, в том числе детей-инвалидов к объектам инфраструктуры логопункта.

Логопедический пункт оснащен набором оборудования для различных видов детской деятельности .

Логопункт имеет необходимое оснащение и оборудование для всех видов воспитательной и образовательной деятельности обучающихся, педагогической, административной и хозяйственной деятельности:

1) помещения для занятий и проектов, обеспечивающие образование детей через игру, общение, познавательную-исследовательскую деятельность и другие формы активности ребёнка с участием взрослых, и других детей;

2) оснащение РППС, включающей средства обучения и воспитания, подобранные в соответствии с возрастными и индивидуальными особенностями детей дошкольного возраста, содержания ФОП;

3) мебель, техническое оборудование, спортивный и хозяйственный инвентарь,

4) помещения логопункта ;

Примерный перечень литературных, музыкальных, художественных, анимационных произведений для реализации ФОП.

Примерный перечень художественной литературы.

От 5 до 6 лет.

Малые формы фольклора. Загадки, небылицы, дразнилки, считалки, пословицы, поговорки, заклички, народные песенки, прибаутки, скороговорки.

Русские народные сказки. «Жил-был карась...» (докучная сказка); «Жили-были два братца...» (докучная сказка); «Заяц-хвостун» (обраб. О.И. Капицы/ пересказ А.Н. Толстого); «Крылатый, мохнатый да масляный» (обраб. И.В. Карнаухова); «Лиса и кувшин» (обраб. О.И. Капицы); «Морозко» (пересказ М. Булатова); «По щучьему веленью» (обраб. А.Н. Толстого); «Сестрица Алёнушка и братец Иванушка» (пересказ А.Н. Толстого); «Сивка-бурка» (обраб. М.А. Булатова/ обраб. А.Н. Толстого/ пересказ К.Д. Ушинского); «Царевна-лягушка» (обраб. А.Н. Толстого/ обраб. М. Булатова).

Сказки народов мира. «Госпожа Метелица», пересказ с нем. А. Введенского, под редакцией С.Я. Маршака, из сказок братьев Гримм; «Жёлтый аист», пер. с кит. Ф. Ярлина; «Златовласка», пер. с чешск. К.Г. Паустовского; «Летучий корабль», пер. с укр. А. Нечаева; «Рапунцель» пер. с нем. Г. Петникова/ пер. и обраб. И. Архангельской.

Произведения поэтов и писателей России.

Поэзия. Аким Я.Л. «Жадина»; Барто А.Л. «Верёвочка», «Гуси-лебеди», «Есть такие мальчики», «Мы не заметили жука» (1-2 стихотворения по выбору); Бородинская М. «Тетушка Луна»; Бунин И.А. «Первый снег»; Волкова Н. «Воздушные замки»; Городецкий С.М. «Котёнок»; Дядина Г. «Пуговичный городок»; Есенин С.А. «Берёза»; Заходер Б.В. «Моя Вообразия»; Маршак С.Я. «Пудель»; Мориц Ю.П. «Домик с трубой»; Мошкова Э.Э. «Какие бывают подарки»; Пивоварова И.М. «Сосчитать не могу»; Пушкин А.С. «У лукоморья дуб зелёный...»

(отрывок из поэмы «Руслан и Людмила»), «Ель растёт перед дворцом...» (отрывок из «Сказки о царе Салтане...» (по выбору); Сеф Р.С. «Бесконечные стихи»; Симбирская Ю. «Ехал дождь в командировку»; Степанов В.А. «Родные просторы»; Суриков И.З. «Белый снег пушистый», «Зима» (отрывок); Токмакова И.П. «Осенние листья»; Тютчев Ф.И. «Зима недаром злится...»; Усачев А. «Колыбельная книга», «К нам приходит Новый год»; Фет А.А. «Мама, глянь-ка из окошка...»; Цветаева М.И. «У кровати»; Чёрный С. «Волк»; Чуковский К.И. «Ёлка»; Яснов М.Д. «Мирная считалка», «Жила-была семья», «Подарки для Елки. Зимняя книга» (по выбору).

Проза. Аксаков С.Т. «Сурка»; Алмазов Б.А. «Горбушка»; Баруздин С.А. «Берегите свои косы!», «Забракованный мишка» (по выбору); Бианки В.В. «Лесная газета» (2-3 рассказа по выбору); Гайдар А.П. «Чук и Гек», «Поход» (по выбору); Голявкин В.В. «И мы помогали», «Язык», «Как я помогал маме мыть пол», «Закутанный мальчик» (1-2 рассказа по выбору); Дмитриева В.И. «Малыш и Жучка»; Драгунский В.Ю. «Денискины рассказы» (1-2 рассказа по выбору); Москвина М.Л. «Кроха»; Носов Н.Н. «Живая шляпа», «Дружок», «На горке» (по выбору); Пантелеев Л. «Буква ТЫ»; Паустовский К.Г. «Кот-ворюга»; Погодин Р.П. «Книжка про Гришку» (1-2 рассказа по выбору); Пришвин М.М. «Глоток молока», «Беличья память», «Курица на столбах» (по выбору); Симбирская Ю. «Лапин»; Сладков Н.И. «Серьёзная птица», «Карлуха» (по выбору); Снегирёв Г.Я. «Про пингинов» (1-2 рассказа по выбору); Толстой Л.Н. «Косточка», «Котёнок» (по выбору); Ушинский К.Д. «Четыре желания»; Фадеева О. «Фрося – ель обыкновенная»; Шим Э.Ю. «Петух и наседка», «Солнечная капля» (по выбору).

Литературные сказки. Александрова Т.И. «Домовёнок Кузька»; Бажов П.П. «Серебряное копытце»; Бианки В.В. «Сова», «Как муравьишка домой спешил», «Синичкин календарь», «Молодая ворона», «Хвосты», «Чей нос лучше?», «Чьи это ноги?», «Кто чем поёт?», «Лесные домишки», «Красная горка», «Кукушонок», «Где раки зимуют» (2-3 сказки по выбору); Даль В.И. «Старик-годовик»; Ершов П.П. «Конёк-горбунок»; Заходер Б.В. «Серая Звёздочка»; Катаев В.П. «Цветик-семицветик», «Дудочка и кувшинчик» (по выбору); Мамин-Сибиряк Д.Н. «Алёнушкины сказки» (1-2 сказки по выбору); Михайлов М.Л. «Два Мороза»; Носов Н.Н. «Бобик в гостях у Барбоса»; Петрушевская Л.С. «От тебя одни слёзы»; Пушкин А.С. «Сказка о царе Салтане, о сыне его славном и могучем богатыре князе Гвидоне Салтановиче и о прекрасной царевне лебеди», «Сказка о мёртвой царевне и о семи богатырях» (по выбору); Сапгир Г.Л. «Как лягушку продавали»; Телешов Н.Д. «Крупеничка»; Ушинский К.Д. «Слепая лошадь»; Чуковский К.И. «Доктор Айболит» (по мотивам романа Х. Лофтинга).

Произведения поэтов и писателей разных стран.

Поэзия. Бжехва Я. «На Горизонтских островах» (пер. с польск. Б.В. Заходера); Валек М. «Мудрецы» (пер. со словацк. Р.С. Сефа); Капутикян С.Б. «Моя бабушка» (пер. с армянск. Т. Спендиаровой); Карем М. «Мирная считалка» (пер. с франц. В.Д. Берестова); Сиххад А. «Сад» (пер. с азербайдж. А. Ахундовой); Смит У.Д. «Про летающую корову» (пер. с англ. Б.В. Заходера); Фройденберг А. «Великан и мышь» (пер. с нем. Ю.И. Коринца); Чиарди Дж. «О том, у кого три глаза» (пер. с англ. Р.С. Сефа).

Литературные сказки. Сказки-повести (для длительного чтения). Андерсен Г.Х. «Огниво» (пер. с датск. А. Ганзен), «Свинопас» (пер. с датск. А. Ганзен), «Дюймовочка» (пер. с датск. и пересказ А. Ганзен), «Гадкий утёнок» (пер. с датск. А. Ганзен, пересказ Т. Габбе и А. Любарской), «Новое платье короля» (пер. с датск. А. Ганзен), «Ромашка» (пер. с датск. А. Ганзен), «Дикие лебеди» (пер. с датск. А. Ганзен) (1-2 сказки по выбору); Киплинг Дж. Р. «Сказка о слонёнке» (пер. с англ. К.И. Чуковского), «Откуда у кита такая глотка» (пер. с англ. К.И. Чуковского, стихи в пер. С.Я. Маршака) (по выбору); Коллоди К. «Пиноккио. История деревянной куклы» (пер. с итал. Э.Г. Казакевича); Лагерлёф С. «Чудесное путешествие Нильса с дикими гусями» (в пересказе З. Задунайской и А. Любарской); Линдгрэн А. «Карлсон, который живёт на крыше, опять прилетел» (пер. со швед. Л.З. Лунгиной); Лофтинг Х. «Путешествия доктора Дулиттла» (пер. с англ. С. Мещерякова); Милн А.А. «Винни-Пух и все, все, все» (перевод с англ. Б.В. Заходера); Пройслер О. «Маленькая Баба-яга» (пер. с нем. Ю. Коринца), «Маленькое привидение» (пер. с нем. Ю. Коринца); Родари Д. «Приключения Чипполино» (пер. с итал. З. Потаповой), «Сказки, у которых три конца» (пер. с итал. И.Г. Константиновой).

От 6 до 7 лет.

Малые формы фольклора. Загадки, небылицы, дразнилки, считалки, пословицы, поговорки, заклички, народные песенки, прибаутки, скороговорки.

Русские народные сказки. «Василиса Прекрасная» (из сборника А.Н. Афанасьева); «Вежливый Кот-воркот» (обработано М. Булатова); «Иван Царевич и Серый Волк» (обработано А.Н. Толстого); «Зимовье зверей» (обработано А.Н. Толстого); «Кошечей Бессмертный» (2 вариант) (из сборника А.Н. Афанасьева); «Рифмы» (авторизованный пересказ Б.В. Шергина); «Семь Симеонов – семь работников» (обработано И.В. Карнауковой); «Солдатская загадка» (из сборника А.Н. Афанасьева); «У страха глаза велики» (обработано О.И. Капицы); «Хвосты» (обработано О.И. Капицы).

Былины. «Садко» (пересказ И.В. Карнауковой/ запись П.Н. Рыбникова); «Добрыня и Змей» (обработано Н.П. Колпаковой/ пересказ И.В. Карнауковой); «Илья Муромец и Соловей-Разбойник» (обработано А.Ф. Гильфердинга/ пересказ И.В. Карнауковой).

Сказки народов мира. «Айюга», нанайск., обработано Д. Нагишкина; «Беляночка и Розочка», нем. из сказок Бр. Гримм, пересказ А.К. Покровской; «Самый красивый наряд на свете», пер. с япон. В. Марковой; «Голубая птица», туркм. обработано А. Александровой и М. Туберовского; «Кот в сапогах» (пер. с франц. Т. Габбе), «Волшебница» (пер. с франц. И.С. Тургенева), «Мальчик с пальчик» (пер. с франц. Б.А. Дехтерёва), «Золушка» (пер. с франц. Т. Габбе) из сказок Перро Ш.

Произведения поэтов и писателей России.

Поэзия. Аким Я.Л. «Мой верный чиж»; Бальмонт К.Д. «Снежинка»; Благинина Е.А. «Шинель», «Одуванчик», «Наш дедушка» (по выбору); Бунин И.А. «Листопад»; Владимиров Ю.Д. «Чудаки»; Гамзатов Р.Г. «Мой дедушка» (перевод с аварского языка Я. Козловского), Городецкий С.М. «Весенняя песенка»; Есенин С.А. «Поёт зима, аукает...», «Пороша»; Жуковский В.А. «Жаворонок»; Левин В.А. «Зелёная история»; Маршак С.Я. «Рассказ о неизвестном герое»; Маяковский В.В. «Эта книжечка моя, про моря и про маяк»; Моравская М. «Апельсинные корки»; Мошковская Э.Э. «Добежали до вечера», «Хитрые старушки»; Никитин И.С. «Встреча зимы»; Орлов В.Н. «Дом под крышей голубой»; Пляцковский М.С. «Настоящий друг»; Пушкин А.С. «Зимний вечер», «Унылая пора! Очей очарованье!..» («Осень»), «Зимнее утро» (по выбору); Рубцов Н.М. «Про зайца»; Сапгир Г.В. «Считалки», «Скороговорки», «Людоед и принцесса, или Всё наоборот» (по выбору); Серова Е.В. «Новогоднее»; Соловьёва П.С. «Подснежник», «Ночь и день»; Степанов В.А. «Что мы Родиной зовём?»; Токмакова И.П. «Мне грустно», «Куда в машинах снег везут» (по выбору); Тютчев Ф.И. «Чародейкою зимою...», «Весенняя гроза»; Успенский Э.Н. «Память»; Чёрный С. «На коньках», «Волшебник» (по выбору).

Проза. Алексеев С.П. «Первый ночной таран»; Бианки В.В. «Тайна ночного леса»; Воробьёв Е.З. «Обрывок провода»; Воскобойников В.М. «Когда Александр Пушкин был маленьким»; Житков Б.С. «Морские истории» (1-2 рассказа по выбору); Зощенко М.М. «Рассказы о Лёле и Миньке» (1-2 рассказа по выбору); Коваль Ю.И. «Русачок-травник», «Стожок», «Алый» (по выбору); Куприн А.И. «Слон»; Мартынова К., Василяди О. «Ёлка, кот и Новый год»; Носов Н.Н. «Заплата», «Огурцы», «Мишкина каша» (по выбору); Митяев А.В. «Мешок овсянки»; Погодин Р.П. «Жаба», «Шутка» (по выбору); Пришвин М.М. «Лисичкин хлеб», «Изобретатель» (по выбору); Ракитина Е. «Приключения новогодних игрушек», «Серёжик» (по выбору); Раскин А.Б. «Как папа был маленьким» (1-2 рассказа по выбору); Сладков Н.И. «Хитрющий зайчишка», «Синичка необыкновенная», «Почему ноябрь пегий» (по выбору); Соколов-Микитов И.С. «Листопадничек»; Толстой Л.Н. «Филипок», «Лев и собачка», «Прыжок», «Акула», «Пожарные собаки» (1-2 рассказа по выбору); Фадеева О. «Мне письмо!»; Чаплина В.В. «Кинули»; Шим Э.Ю. «Хлеб растёт».

Литературные сказки. Гайдар А.П. «Сказка о Военной тайне, о Мальчише-Кибальчише и его твёрдом слове»; Гаршин В.М. «Лягушка-путешественница»; Козлов С.Г. «Как Ёжик с Медвежонком звёзды протирали»; Маршак С.Я. «Двенадцать месяцев»; Паустовский К.Г. «Тёплый хлеб», «Дремучий медведь» (по выбору); Ремизов А.М. «Гуси-лебеди», «Хлебный голос»; Скребицкий Г.А. «Всяк по-своему»; Соколов-Микитов И.С. «Соль Земли».

Произведения поэтов и писателей разных стран.

Поэзия. Брехт Б. «Зимний вечер через форточку» (пер. с нем. К. Орешина); Дриз О.О. «Как сделать утро волшебным» (пер. с евр. Т. Спендиаровой); Лир Э. «Лимерики» (пер. с англ. Г. Кружкова); Станчев Л. «Осенняя гамма» (пер. с болг. И.П. Токмаковой); Стивенсон Р.Л. «Вычитанные страны» (пер. с англ. Вл.Ф. Ходасевича).

Литературные сказки. Сказки-повести (для длительного чтения). Андерсен Г.Х. «Оле-Лукойе» (пер. с датск. А. Ганзен), «Соловей» (пер. с датск. А. Ганзен, пересказ Т. Габбе и А. Любарской), «Стойкий оловянный солдатик» (пер. с датск. А. Ганзен, пересказ Т. Габбе и А. Любарской), «Снежная Королева» (пер. с датск. А. Ганзен), «Русалочка» (пер. с датск. А. Ганзен) (1-2 сказки по выбору); Гофман Э.Т.А. «Щелкунчик и мышиный Король» (пер. с нем. И. Татариневой); Киплинг Дж. Р. «Маугли» (пер. с англ. Н. Дарузес/И. Шустовой), «Кошка, которая гуляла сама по себе» (пер. с англ. К.И. Чуковского/Н. Дарузес); Кэррол Л. «Алиса в стране чудес» (пер. с англ. Н. Демуровой, Г. Кружкова, А. Боченкова, стихи в пер. С.Я. Маршака, Д. Орловской, О. Седаковой); Линдгрэн А. «Три повести о Малыше и Карлсоне» (пер. со шведск. Л.З. Лунгиной); Нурдквист С. «История о том, как Финдус потерялся, когда был маленьким»; Поттер Б. «Сказка про Джемайму Ныривлужу» (пер. с англ. И.П. Токмаковой); Родари Дж. «Путешествие Голубой Стрелы» (пер. с итал. Ю. Ермаченко); Топпелиус С. «Три ржанных колоска» (пер. со шведск. А. Любарской); Эме М. «Краски» (пер. с франц. И. Кузнецовой); Янссон Т. «Шляпа волшебника» (пер. со шведск. языка В.А. Смирнова/Л. Брауде).

Режим работы логопедического пункта.

День недели	Подгрупповые занятия	Индивидуальная работа	Работа с родителями и воспитателями
Понедельник	9.00-9.25 подгруппа	9.25 – 11.15	
Вторник	9.00 – 9.30 подгруппа	9.30 – 11.45	
Среда		15.00-16.00	14.00 – 15.00 консультации для педагогов 16.00 – 18.00 консультации для родителей
Четверг	9.00 – 9.25 подгруппа	9.25 – 11.15	
Пятница	9.00 – 9.30 подгруппа	9.30 – 11.45	

Форма организации обучения – подгрупповая и индивидуальная.

При комплектовании групп для занятий учитывается не только структура речевого нарушения, но и психоэмоциональный и коммуникативный статус ребенка, уровень его работоспособности. Занятия организуются с учетом психогигиенических требований к режиму логопедических занятий, их структуре, способам взаимодействия ребенка с педагогом и сверстниками. Обеспечивается реализация здоровьесбережения по охране жизни и здоровья воспитанников в образовательном процессе.

Форма организации обучения	Количество человек	Периодичность занятий	Продолжительность занятия	Продолжительность обучения

Подгрупповая	По 3-6 человек (дети одной возрастной группы, имеющие сходные по характеру и степени выраженности речевые нарушения)	1 раз в неделю	30 мин. – дети подготовительной группы 25 минут – дети старшей группы	ФН – ОТ 3 ДО 6 МЕСЯЦЕВ; Выпуск детей проводится в течение всего учебного года по мере устранения у них дефектов речи. Результаты логопедического обучения отмечаются в речевой карте ребенка. ФФНР- ОТ 6месяца до 1 года
Индивидуальная		2 раза в неделю	15-25 минут	ФН – 2 раза в неделю; ФФНР ОТ 6 месяца до 1 года.

Примерный тематический план подгрупповых занятий на логопедическом пункте с детьми 6-года жизни.

неделя	Тема коррекционной совместной образовательной деятельности	Лексическая тема недели общеобразовательной группы
1 период обучения		
ОКТАБРЬ		
1	Развитие слухового внимания и восприятия на неречевых звуках, Развитие слухового внимания и восприятия на речевых звуках	Дары леса. Деревья и кустарники.
2	Звуки у-а	Одежда, обувь, головные уборы.
3	Звук и буква О	Осень
4	Звук и буква И	Дикие животные
5	Звуки Ы	Домашние животные
НОЯБРЬ		
1	Звуки и буквы П-Б	Птицы (зимующие, перелетные)
2	Звук и буква Э	Я и мое тело
3	Звуки и буквы М-МЬ	Профессии
4	Звуки и буквы Н-НЬ	Мой дом(мебель)
2 период обучения		
ДЕКАБРЬ		
1	Звук и буква К-КЬ	Инструменты
2	Звук и буква Г-ГЬ	Зима
3	Звук и буква К-Г	Зимние забавы
4	Слоги и слова. Деление слов на слоги	Новогодние праздники
ЯНВАРЬ		
1	Буква С, звуки с-сь	Север (животные)
2	Буква З, звуки з-зь	Юг (животные)
3	Звуки С-З	Посуда
4	Звук и Буква Ш	Наш город

ФЕВРАЛЬ		
1	Звук и буква Ж	Посуда
2	Звуки ш-Ж	Продукты питания
3	Звуки з-ж	Транспорт
4	Звук и буква Л	Родина-Россия
3 период обучения МАРТ		
1	Звуки Л-Ль, Буква Л	Моя семья
2	Звуки В-Вь, Буква В	Весна
3	Звуки Ф-Фь, Буква Ф	Электроприборы
4	Звуки Д-Дь, Буква Д	Комнатные растения
АПРЕЛЬ		
1	Звуки Т-ТЬ, Буква Т	Водный мир
2	Звуки Т-Д,ТЬ-ДЬ	Культура, книги, музеи, театры
3	Повторение звуки, слоги, слова	Космос
4	Предложения	ПДД
МАЙ		
1	Повторение, Закрепление полученных умений и навыков: звуковой анализ и синтез слогов, деление слов на слоги. Предложения.	Первоцветы
2	Итоговое открытое занятие	9-мая День Победы!

Примерный тематический план подгрупповых занятий на логопедическом пункте с детьми 6-7-года жизни.

неделя	Тема коррекционной совместной образовательной деятельности	Лексическая тема недели общеобразовательной группы
1 период обучения		
ОКТАБРЬ		
1	Развитие слухового внимания и восприятия на неречевых и речевых звуках.	Дары леса. Деревья и кустарники.
2	Звуки у-а Буква А,У	Одежда, обувь, головные уборы.
3	Звук и буква И	Осень
4	Звук и буква Ы	Дикие животные
5	Звуки и буква Э, Звуки о-э, Буквы О,Э	Домашние животные
НОЯБРЬ		
1	Гласные звуки.Слог. Деление слов на слоги	Птицы (зимующие, перелетные)
2	Звуки б-бь, Буква Б	Я и мое тело
3	Звуки п-пь, Буква П	Профессии
4	Звуки и буквы М-Мь	Мой дом(мебель)
2 период обучения		
ДЕКАБРЬ		
1	Звуки и буквы Н-Нь	Инструменты
2	Звук и буква Г-Гь	Зима
3	Звук и буква К-Кь	Зимние забавы
4	Звуки х-хь, Буква Х	Новогодние праздники
ЯНВАРЬ		
1	Буква С, звуки С-Сь	Север (животные)

2	Буква З, звуки З-ЗЬ	Юг (животные)
3	Буква Е-Ё	Посуда
4	Звук и Буква Ш	Наш город
ФЕВРАЛЬ		
1	Звук и буква Ж	Посуда
2	Буква Ю	Продукты питания
3	Звуки Р-РЬ, Буква Р	Транспорт
4	Звуки Л-ЛЬ, Буква Л	Родина-Россия
3 период обучения МАРТ		
1	Звук ц, Буква Ц	Моя семья
2	Звуки В-ВЬ, Буква В	Весна
3	Звуки Ф-ФЬ, Буква Ф	Электроприборы
4	Звук чь, Буква Ч	Комнатные растения
АПРЕЛЬ		
1	Звуки й Буква Й	Водный мир
2	Буква Я	Культура, книги, музеи, театры
3	Твердый и мягкий знак	Космос
4	Согласные звуки.	ПДД
МАЙ		
1	Повторение, Закрепление полученных умений и навыков: звуковой анализ и синтез слогов, деление слов на слоги. Предложения.	Первоцветы
2	Итоговое открытое занятие	9-мая День Победы!

Календарный план воспитательной работы.

План является единым для ГБДОУ.

ГБДОУ вправе наряду с Планом проводить иные мероприятия согласно Программе воспитания, по ключевым направлениям воспитания и дополнительного образования детей.

Все мероприятия должны проводиться с учётом особенностей ОП ДО, а также возрастных, физиологических и психоэмоциональных особенностей обучающихся.

Примерный перечень основных государственных и народных праздников, памятных дат для обязательного включения в календарный план воспитательной работы в ГБДОУ.

Январь:
27 января: День снятия блокады Ленинграда;
Февраль:
2 февраля: День разгрома советскими войсками немецко-фашистских войск в Сталинградской битве (включается в план воспитательной работы ситуативно);
8 февраля: День российской науки;
15 февраля: День памяти о россиянах, исполнявших служебный долг за пределами Отечества;
21 февраля: Международный день родного языка;
23 февраля: День защитника Отечества.
Март:
8 марта: Международный женский день;
18 марта: День воссоединения Крыма с Россией (включается в план воспитательной работы ситуативно);
27 марта: Всемирный день театра.
Апрель:

12 апреля: День космонавтики;
Май:
1 мая: Праздник Весны и Труда;
9 мая: День Победы;
19 мая: День детских общественных организаций России;
24 мая: День славянской письменности и культуры.
Июнь:
1 июня: День защиты детей;
6 июня: День русского языка;
12 июня: День России;
22 июня: День памяти и скорби.
Июль:
8 июля: День семьи, любви и верности.
Август:
12 августа: День физкультурника;
22 августа: День Государственного флага Российской Федерации;
27 августа: День российского кино.
Сентябрь:
1 сентября: День знаний;
3 сентября: День окончания Второй мировой войны, День солидарности в борьбе с терроризмом;
8 сентября: Международный день распространения грамотности;
27 сентября: День воспитателя и всех дошкольных работников.
Октябрь:
1 октября: Международный день пожилых людей; Международный день музыки;
4 октября: День защиты животных;
5 октября: День учителя;
Третье воскресенье октября: День отца в России.
Ноябрь:
4 ноября: День народного единства;
8 ноября: День памяти погибших при исполнении служебных обязанностей сотрудников органов внутренних дел России;
Последнее воскресенье ноября: День матери в России;
30 ноября: День Государственного герба Российской Федерации.
Декабрь:
3 декабря: День неизвестного солдата; Международный день инвалидов (включается в план воспитательной работы ситуативно);
5 декабря: День добровольца (волонтера) в России;
8 декабря: Международный день художника;
9 декабря: День Героев Отечества;
12 декабря: День Конституции Российской Федерации;
31 декабря: Новый год.

3.2. Вариативная часть ОП ДО ГБДОУ - ЧФУОО

Профессиональные компетенции кадрового обеспечения Программы

Качество реализации ОП ДО ГБДОУ обеспечивается квалификационными компетенциями учителя- логопеда в соответствии с должностями штатного расписания.

№ п/п	Должность в соответствии с штатным расписанием	Количество сотрудников в ГБДОУ 84	Действующий профессиональный стандарт
1	учитель-логопед	1	Приказ Министерства труда и социальной защиты Российской Федерации от 13.03.2023 № 136н «Об утверждении профессионального стандарта "Педагог-дефектолог"» (Зарегистрирован 14.04.2023 № 73027)

Непрерывное сопровождение профессионального развития кадрового обеспечения Программы

План обучения педагогических кадров по дополнительным образовательным программам повышения квалификации на учебный год

№ п/п	Ф.И.О. Сотрудника	должность	2024		2025	
			КПК	ИКТ	КПК	ИКТ
1	Ровнова К.Э.	Учитель-логопед				
		ДОП				

Приложения

Приложение № 1

Рекомендуемая литература для родителей:

1. Богомолова А.И. Нарушение произношения у детей. — С-Пб.: Библиополис, 1994.
2. Волина В. В. Занимательное азбукведение. – М.: Просвещение, 1991.
3. Волина В. В. Учимся играя. – М.: Новая школа, 1994.
4. Козырева Л.М. Тетрадь для логопедических занятий / Л.М. Козырева; - Ярославль: Академия развития, 2006 (№1-№7)
5. Коноваленко В.В., Коноваленко С.В. Автоматизация звуков у детей. Комплект из 4 альбомов. – М. ГНОМ и Д, 2007.
6. Коноваленко В.В., Коноваленко С.В. Артикуляционная, пальчиковая гимнастика и дыхательно-голосовые упражнения. – М. ГНОМ и Д, 2008.
7. Крупенчук О.И., Воробьева Т.А Логопедические упражнения: Артикуляционная гимнастика. – С-Пб.: Литера, 2007.
8. Крупенчук О.И. Научите меня говорить правильно. – СПб.: 2006.
9. Новоторцева Н. В. Развитие речи детей. – Ярославль: Академия развития, 1996.
10. Павлова Л.Н., Теречева М.Н. Дидактический материал для коррекции нарушений звукопроизношения гласные и свистящие. – СПб.: 2004.
11. Пименова Т.И. Новые скороговорки на все звуки. – С-Пб.: 2007.
12. Рау Е.Ф., Рождественская В.И. Исправление недостатков произношения у школьников. – М.: 1980.
13. Смирнова Л.Н. Логопедия играем со звуками. - М.: 2005.
14. Успенская Л.П., Успенский М.Б. Учитель правильно говорить. - М.: Просвещение, 1991.
15. Ткаченко Т.А. Звуковой анализ и синтез. М.: Книголюб, 2007.
16. Ткаченко Т.А. Специальные символы в подготовке детей 4 лет к обучению грамоте. М.: Книголюб, 2000.
17. Ткаченко Т.А. Логические упражнения для развития речи. М.: Книголюб, 2005.
18. Теремкова Н.Э. Домашние логопедические задания для детей с ОНР. М.: Гном, 2007.

Приложение № 2

1. Обследование состояния звукопроизношения.

Необходимо определить вид и разновидность нарушения, выделить из речевого потока дефектный звук, определить особенности его звучания, отметить, какое положение занимают при этом органы артикуляционного аппарата. Логопед отмечает результаты проверки (произнесение изолированного звука, в слогах, в словах, во фразах), определяет уровень нарушения и делает вывод о характере коррекционной работы (постановка звука, автоматизация или дифференциация со звуком-заменителем). Результаты обследования заносятся в «Журнал обследования речи детей»

Обследование детей старшего возраста происходит на речевом материале. Ребёнок повторяет за логопедом предложения, насыщенные всеми группами звуков.

Если этого будет недостаточно для определения нарушений звуков, целесообразно воспользоваться картинкой. Точное определение нарушения звука помогает выбрать соответствующую методику работы.

Образцы предложений для проверки звукопроизношения:

Бабушка Женя сушила мокрое белье на веревке. Галин черный щенок резвится около дома, (на все группы звуков)

Собака ест мясо. У Зои заболели зубы. Курица с цыплятами пили воду около колодца. Сима и Сеня весело смеялись. У Зины зимой зябнет нос. У Маши новые шапка и шубка. Жук жужжит — жжж. Щеткой чищу я щенка. Девочки, и мальчики скачут как мячики. Лампа упала со стола. Лида и Лена гуляли на улице. У Раи на руке рана. Рита с Риммой варят рис. Яша ел сладкие яблоки. Емеля едет еле-еле. Ежик у елки наколол гриб на иголки. Юля дала Юре юлу. Лайка, громко не лай, Юле спать не мешай. Коля катается на коньках. Галя гонит гусей домой. Хлебница стоит на холодильнике. Никите купили кеды и кепку. Гена надел сапоги. Мухи сели на хлеб. Волк воет — в-в-в. Бабушка была больна. Тетя Дина сидит на диване.

2. Обследование состояния фонематического слуха.

При грубом нарушении фонематического слуха у ребенка фиксируется речевое заключение ФФНР (фонетико-фонематическое недоразвитие речи). Речевое заключение ФФНР предполагает более комплексную и длительную коррекционную работу, которая на логопедическом пункте общеразвивающего детского сада осуществляться не может. Такие дети направляются на ТМППК, для дальнейшего сопровождения и направления в группу специализированного коррекционного детского сада.

Для обследования фонематического слуха логопед определяет умение ребенка дифференцировать (различать) на слух следующие группы звуков: свистящие — шипящие (с — ш, з — ж, с' — щ, ц — ч), сонорные (л — р), звонкие — глухие (б — п, д — г, г — к), твердые — мягкие (т — т' н — н' д — д').

Приёмы обследования:

- Логопед просит ребенка повторить за ним в той же последовательности два слога - для детей пяти лет, три слога - для детей шести лет (пример: са — ша; са — ша — са). Проговаривая слоги, логопед закрывает рот экраном (можно листом бумаги), который держит на расстоянии 10—15 см, чтобы ребенок не мог использовать как подсказку видимые им движения органов артикуляционного аппарата (при [с] губы в улыбке, при [ш] округленные, выдвигаются вперед) и различал звуки только на слух. Сначала логопед произносит звуки медленно, затем постепенно убыстряет темп.
- Логопед раскладывает на столе в произвольном порядке несколько картинок, названия которых отличаются друг от друга одним из дифференцируемых звуков, (пример: крыша — крыса, бочки — почки, лак — рак, дачка — тачка и т. д.), называет слово, а ребенок дает ему соответствующую картинку;
- Логопед просит ребенка повторить слова, отличающиеся одним звуком (пример: кит — кот — ком или сом — сок — сук).

3. Обследование сформированности лексики, грамматики, слоговой структуры слова.

На данном этапе обследование выявляют: замены одного и того же звука, часто зависящие от соседних звуков или слов, перестановки и пропуски слогов в слове, перестановки и пропуски слов в предложении (ребенок не может удерживать в памяти фразу), ошибки в окончаниях слов (ребенок не согласовывает слова в роде, числе падеже), пропуски падежей или неправильное их употребление.

Наличие таких ошибок указывает на то, что нарушение звукопроизношения является частью другого, более сложного, дефекта речи. В таком случае у ребенка фиксируется речевое заключение ОНР (общее недоразвитие речи).

Дети с речевым заключением ОНР направляются на ТМППК для дальнейшего сопровождения и направления в группу специализированного коррекционного детского сада (для оказания комплексной и более длительной коррекционной работы).

4-Обследование состояния и подвижности органов артикуляционного аппарата (артикуляционная моторика)

Так как фонетические нарушения звукопроизношения связаны в основном с нарушением речедвигательного анализатора, логопед должен:

- Зафиксировать все отклонения в строении органов артикуляционного аппарата — челюстей, зубов, твердого нёба. Отметить, если таковые имеются, нарушения прикуса (прогения, прогнатия, передний открытый прикус, боковой открытый прикус); отклонения в строении зубного ряда (отсутствие тех или иных зубов, редко поставленные); строение твердого нёба (высокое, узкое (готическое)).
- Проверить подвижность органов артикуляционного аппарата — умение ребенка выполнять основные движения, необходимые для произношения звуков родного языка. Выясняется возможность осуществления каждого движения в отдельности, переключения с одного движения на другое — противоположное первому.

Примеры артикуляторных проб:

- растянуть губы в улыбке, обнажая резцы, сомкнутые губы вытянуть вперед трубочкой. Переключать губы из положения в улыбке на положение вытянутые трубочкой (без движений нижней челюсти);
- зубы сомкнуты, губы в улыбке, обнажают резцы, зубы разомкнуты (примерно на 2 см), губы в улыбке, обнажают резцы. Чередовать движения нижней челюсти — смыкание, размыкание зубов (без участия губ и выдвижения нижней челюсти вперед);
- зубы разомкнуты примерно на 2 см, губы в улыбке, обнажают резцы. Высунуть язык и повернуть к правому углу рта; тоже, но повернуть язык к левому углу рта. Чередовать движения языка от левого угла к правому и наоборот при положении губ в улыбке (без движений нижней челюсти влево и вправо);
- широкий язык положить на нижнюю губу, губы в улыбке, обнажают резцы, рот открыт. Узкий язык просунуть между резцами, губы в улыбке, обнажают резцы, рот открыт. Переключать положение языка с широкого на узкий при открытом рте (без движений губ);
- поднять широкий кончик языка к бугоркам за верхними зубами, губы в улыбке, обнажают резцы, рот открыт. Опустить широкий кончик языка за нижние зубы, губы в улыбке, обнажают резцы, рот открыт. Чередовать движения широкого кончика языка вверх и вниз;
- приблизить широкий кончик языка к нижним резцам, губы в улыбке, зубы обнажены, рот открыт. Кончик языка отодвинуть по дну рта назад к подъязычной связке при выгнутой вверх задней части спинки языка. Чередовать движения языка вперед-назад, губы при этом в улыбке, обнажают резцы (без движений нижней челюсти).

При выполнении артикуляторных проб необходимо оценить их качество по следующим критериям: четкость — ребенок знает направление движений губ или языка и старается

выполнить их в полном объеме; плавность — движение производится легко, плавно, без подергиваний, толчков; дифференцированность — выполнение движения только одним органом артикуляционного аппарата (языком), без вспомогательных или сопутствующих движений других органов (губ, нижней челюсти); точность — достижение правильного конечного результата, т. е. ребенок добился нужной формы или необходимого положения губ, языка; равномерность — симметричное выполнение движения или удерживание положения левой и правой стороны любого подвижного органа артикуляционного аппарата; устойчивость — удерживание полученного положения без изменений некоторое время (обычно под счет взрослого от 1 до 5 с постепенным увеличением его до 10); переключаемость — умение совершать многократный, легкий, плавный, достаточно быстрый переход одного движения или положения к другому при сохранении перечисленных выше качеств движения.

4. Обследование сформированности мелкой моторики рук.

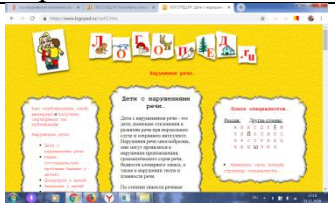
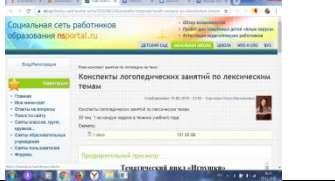

Обычно у детей с речевым заключением ФНР, при недостаточно сформированной артикуляционной моторике, бывает также недостаточно развита и скоординирована мелкая моторика рук.



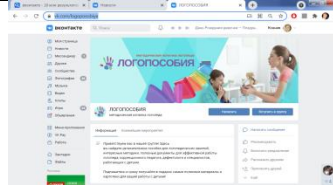
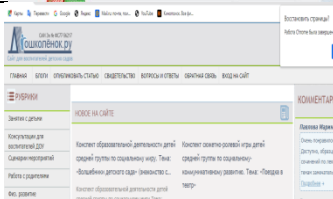

Упражнения для проверки мелкой моторики рук:

- одновременно поворачивать кисти обеих рук вверх то ладонями, то тыльной стороной (при поворотах ребенок должен приподнимать кисти рук, а не прижимать ребро ладони к столу);
- кисти обеих рук одновременно сжимать в кулак, а затем разжимать соединенные вместе пальцы; при каждом движении кулаки или ладони кладутся на стол;
- положить кисти обеих рук на стол: левую ладонью вниз, правую ладонью вверх, затем одновременно перевернуть ладони;
- положить кисти обеих рук на стол — ладонь левой руки сжать в кулак, а правой — раскрыть, затем одновременно менять эти положения, т. е. разжимать левую руку и сжимать в кулак правую;
- поочередно прижимать большой палец руки ко всем остальным («здороваются»), при этом пальцы должны касаться друг друга подушечками.

Приложение 3

Каталог ЭОР

Название	Ссылка	Описание	Скриншот
«Логопед.ру»	https://www.logoped.ru/konsp.htm	Пед. портал	
«НСпортал»	https://nsportal.ru/detskiy	Социальная сеть работников образования	
«Педпортал.ру»	https://pedportal.net/doshkolnoe-obrazovanie/	Пед. портал	

«Логопедия бу»	http://logopedia.by/	Пед. портал.	
«Логолайф»	http://www.logolife.ru/	Пед. портал	
«ЛОГОПОСОБИЯ»	https://vk.com/logoposobiya	Социальная сеть	
«Дошколенок»	https://dohcolonos.ru/	Пед.плортал	
«Занимательная логопедия»	https://vk.com/funnyspeech	Соц.сеть	
«Логопедический портал»	http://logoportal.ru/category/logopedam	Пед.портал	